

*Analytická část SCLLD pro území MAS Opavsko pro programové období 2021-2027  
Regionální ekonomika*



## Podnikání, výroba, zaměstnanost

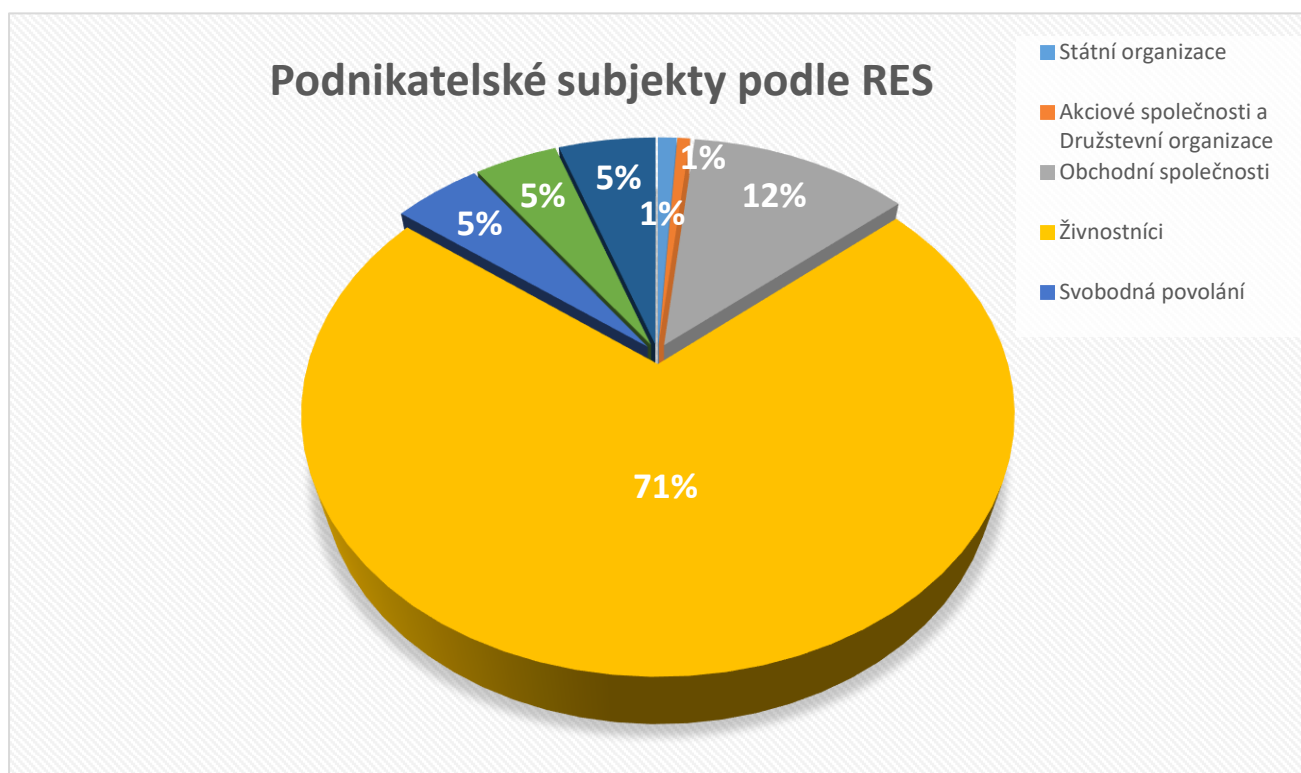
I když se v případě území MAS Opavsko jedná o venkovský region, není jeho hospodářská povaha dominantně zemědělská. Ekonomika území obcí MAS vykazuje v rámci Moravskoslezského kraje dobré výsledky. V některých katastrech obcí jsou vyhrazeny podnikatelské a průmyslové zóny (např. v Brumovicích, Oticích, Dolních Životicích, Svatoňovicích, Litultovicích a dalších). Mezi jednotlivými obcemi jsou ovšem rozdíly, jež jsou dány především vzdáleností od měst Opavy a Ostravy, vzdáleností od komunikace I. třídy (ve směru na Olomouc, Ostravu či Bruntál a Krnov) a další charakteristikou a velikostí jednotlivých obcí (nedostatečná infrastruktura, špatná dostupnost sídel do spádových obcí, marginalizace těchto sídel). Řada firem v oblasti MAS je přímo vázána na zdroj své suroviny (zpracování dřeva, kamene, jatka) nebo využívá výhodné polohy mimo město (autodoprava, zemědělské služby).

Celkem se v území MAS Opavsko vyskytuje 6 544 registrovaných ekonomických subjektů. Největší podíl podnikatelských subjektů v území MAS Opavsko podle právní formy tvoří živnostníci (71,4 %), následují obchodní společnosti (12,1%). Nejnižší podíly tvoří družstva a akciové společnosti (dohromady méně než 1 %).

V řešeném území se celkově nachází 20 družstev (od roku 2014 se jejich počet snížil o 4), přičemž nejvíce jich má město Vítkov (dohromady 6). Akciových společností je celkově 26, město Hradec nad Moravicí se podílí na jejich celkovém počtu třetinově.

Hradec nad Moravicí má ve svém území nejvíce registrovaných ekonomických subjektů (664), tj. podílově 9,9 %, následují obce Vítkov s podílem 7,7 % (509) a Vřesina s podílem 6,2 % (412).

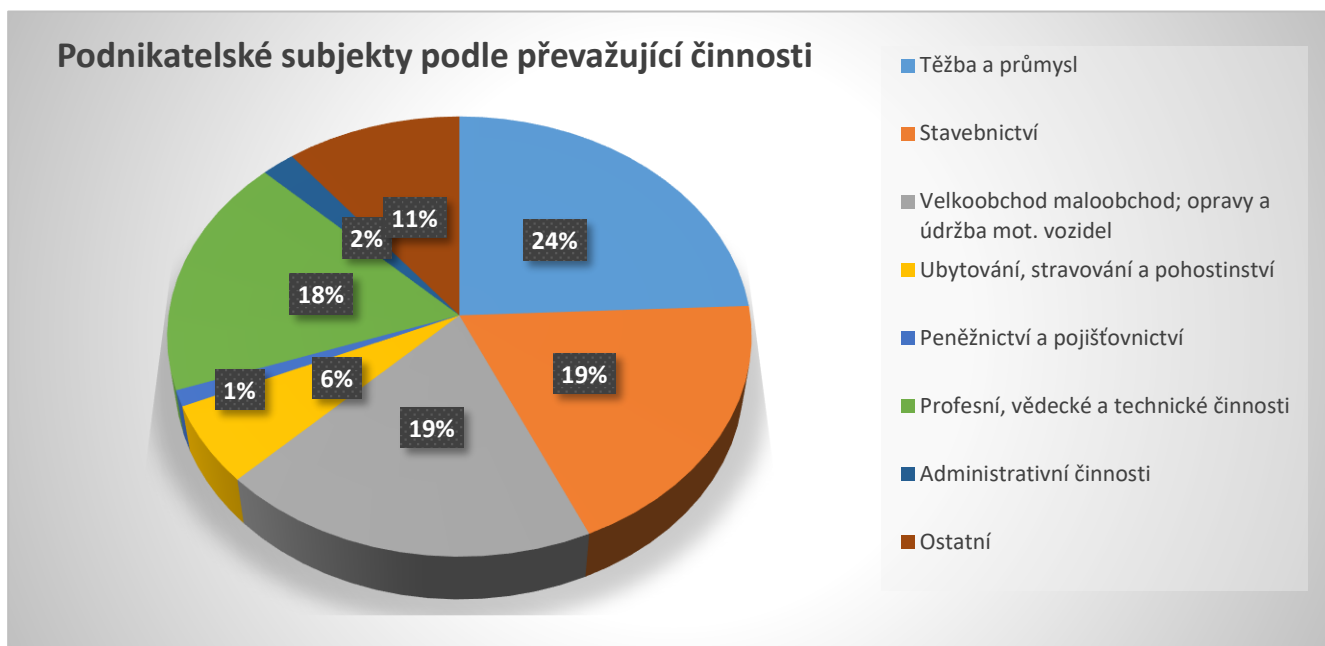
Nejméně registrovaných ekonomických subjektů se nachází v obcích Nové Lublice (celkem 15), Bratříkovice (16) a Mladecko (18). Podnikatelské subjekty v území shrnuje následující graf.



Graf 1: Podnikatelské subjekty na území MAS Opavsko podle právní formy (2019)

Zdroj: MOS – Veřejná databáze ČSÚ, 2019

Co se týká podnikatelských subjektů a jejich převažujících činností, tak na území MAS Opavsko je převažující činností **těžba a průmysl (24 %)**, následují kategorie **velkoobchod a maloobchod; opravy a údržba motorových vozidel (19 %)**, **stavebnictví (19 %)** a **profesní a vědecké činnosti (18 %)**. Nejnižším podílem disponuje obor peněžnictví a pojišťovnictví (**1 %**). Nevýrazný podíl mají rovněž kategorie ubytování, stravování a pohostinství (**6 %**) a administrativní činnosti (**2 %**). Podnikatelské činnosti a jejich podíly zobrazuje následující graf.



Graf 2: Podnikatelské subjekty podle převažující činnosti (2019)

Zdroj: MOS – Veřejná databáze ČSÚ, 2019

K porovnání ekonomických subjektů slouží také srovnání jednotlivých hospodářských činností, odehrávajících se v území. K těmto hospodářským činnostem patří:

- **prvovýroba (primér)** - využívání přírodních zdrojů (rybolov, zemědělství, těžba surovin atd.)
- **druhovýroba (sekundér)** - odvětví zpracovatelského průmyslu (stavebnictví, nákladní doprava atd.)
- **terciérní sféra (terciér)** - obslužná sféra (obchod, banky, zdravotnictví, osobní doprava, školství, státní správa atd.)
- **kvartérní sektor (kvartér)** - věda a výzkum.

Vymezení jednotlivých ekonomických subjektů a hospodářských činností znázorňuje tabulka níže.

Tab. 1: Vymezení ekonomických subjektů a hospodářských činností pro potřeby analýzy

Sektor	RES ekonomická činnost										
<b>Primér</b>	Zemědělství, lesnictví, rybářství	Těžba a dobývání									
<b>Sekundér</b>	Těžba a Průmysl celkem	Zpracovatelský průmysl	Doprava a skladování	Stavebnictví							
<b>Terciér</b>	Výroba a rozvod elektřiny, plynu, tepla a klimatizovaného vzduchu	Zásob. vodou; činnosti souvis. s odpad. vodami, odpady a sanacemi	Ubytování, stravování a pohostinství	Veřejná správa a obrana; povinné sociální zabezpečení	Informační a komunikační činnosti	Peněžnictví a pojištnictví	Činnosti v oblasti nemovitostí	Administrativní a podpůrné činnosti	Veřejná správa a obrana; povinné sociální zabezpečení	Administrativní a podpůrné činnosti	Velkoobchod a maloobchod; opravy a údržba motorových vozidel
<b>Kvartér</b>	Profesní, vědecké a technické činnosti	Vzdělávání									

V území MAS můžeme sledovat největší zastoupení ekonomických subjektů v odvětví zpracovatelského průmyslu (3 250), druhé největší zastoupení v území je v obslužné sféře (2 678), data vztažená k roku 2019. Nejméně je pak zastoupeno v území ekonomických činností v prvovýrobě a v kvartérním sektoru. Ve vývoji let 2014 - 2019 se pak v priméru, sekundéru a kvartéru zvyšoval počet ekonomických subjektů, naopak v terciéru se počet ekonomických subjektů v průběhu sledovaného období snižoval. V terciéru došlo k poklesu ekonomických subjektů o 4 %.

Tab. 2: Struktura ekonomických subjektů podle sektorového dělení

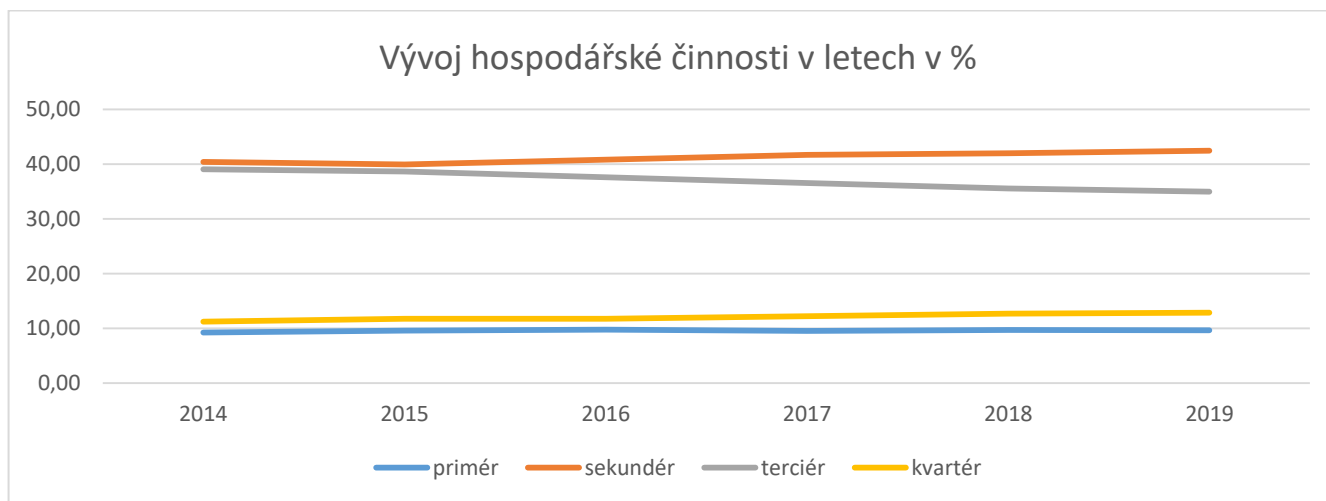
	2014	2015	2016	2017	2018	2019
Primér	668	697	705	708	733	740
Sekundér	2 924	2 900	2 939	3 093	3 172	3 250
Terciér	2 823	2 806	2 707	2 713	2 685	2 678
Kvartér	815	852	849	907	961	986

Zdroj: MOS – Veřejná databáze ČSÚ, 2019, vlastní zpracování

Tab. 3: Přepočet v letech na jednotku a procento obyvatel

v jednotkách na obyvatele	2014	2015	2016	2017	2018	2019
primér	668	697	705	708	733	740
sekundér	2 924	2 900	2 939	3 093	3 172	3 250
terciér	2 823	2 806	2 707	2 713	2 685	2 678
kvartér	815	852	849	907	961	986
v %						
primér	9,24	9,61	9,79	9,54	9,71	9,67
sekundér	40,44	39,97	40,82	41,68	42,01	42,46
terciér	39,05	38,68	37,60	36,56	35,56	34,99
kvartér	11,27	11,74	11,79	12,22	12,73	12,88

Zdroj: MOS – Veřejná databáze ČSÚ, 2019, vlastní zpracování



Graf 3: Vývoj hospodářské činnosti v letech v území MAS Opavsko

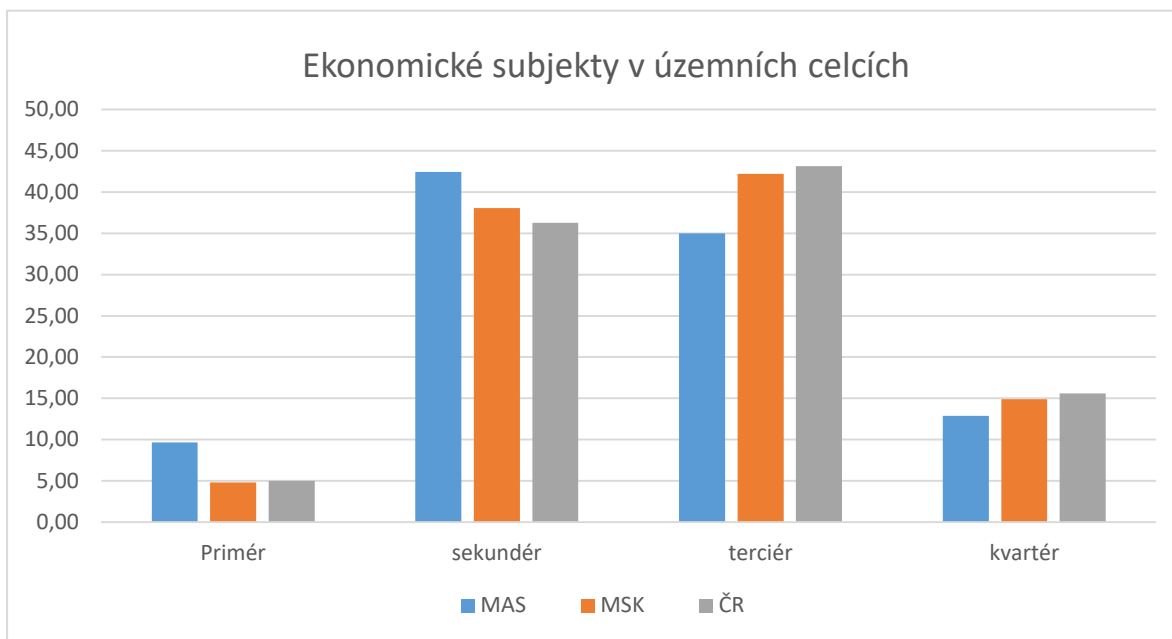
Zdroj: MOS – Veřejná databáze ČSÚ, 2019

Ve srovnání ekonomických subjektů v území MAS Opavsko, Moravskoslezského kraje a ČR je vyšší zastoupení primárního sektoru v území MAS zhruba o 4,6 %. Vyšší je také zastoupení sekundárního sektoru a to o 4,4 % oproti Moravskoslezskému kraji a oproti ČR je to dokonce o 6,17 %. Naopak nižší zastoupení je v území MAS terciárního a kvartérního sektoru. Srovnání území znázorňuje následující tabulka a graf.

Tab. 4: Srovnání ekonomických subjektů v jednotlivých územních celcích

Sektor (v %)	MAS Opavsko	Moravskoslezský kraj	Česká republika
Primér	9,67	4,80	4,98
Sekundér	42,46	38,07	36,29
Terciér	34,99	42,22	43,15
Kvartér	12,88	14,91	15,58

Zdroj: ČSÚ, Data pro Místní akční skupiny



Graf 4: Ekonomické subjekty v územních celcích

Zdroj: ČSÚ, Data pro Místní akční skupiny

Tabulka níže podává statistické údaje týkající se míry podnikatelské aktivity. Míra podnikatelské aktivity je definována jako podíl počtu podnikatelských subjektů k počtu trvale bydlících obyvatel. Mezi obce reprezentující nejvyšší míru ukazatele v roce 2019 patří Stěbořice (0,24), Čavisov (0,21), Jezdkovice (0,18) a Otice (0,17). Naopak do obcí s nejnižší mírou ukazatele spadají Čermná ve Slezsku (0,08), Štítina (0,08), Nové Lublice (0,09) a Radkov (0,09).

Z komparace let 2014 a 2019 jasně vyplývá, že v naprosté většině obcí ukazatel vykazuje vyšší hodnoty v roce 2019, což znamená, že počet podnikatelských fyzických osob v přepočtu na obyvatele vzrostl nebo zůstal nezměněn. Pokles sledovaného ukazatele byl zaznamenán pouze v obcích Budišov nad Budišovkou, Horní Lhota a Štítina. Celkově je pak v území MAS míra podnikatelské aktivity na průměrné hodnotě 0,13. A v porovnaných letech stoupla míra podnikatelské aktivity z hodnoty 0,12 na hodnotu 0,13.

Tab. 5: Míra podnikatelské aktivity na území obcí MAS Opavsko

Obec	2014	2015	2016	2017	2018	2019	Porovnání let 2014 a 2019
Branka u Opavy	0,14	0,14	0,14	0,14	0,14	0,15	↑
Bratříkovice	0,11	0,08	0,08	0,08	0,1	0,12	↑
Brumovice	0,11	0,11	0,11	0,11	0,11	0,11	-
Březová	0,12	0,12	0,12	0,13	0,13	0,13	↑
Budišov nad Budišovkou	0,1	0,1	0,09	0,09	0,09	0,09	↓
Budišovice	0,16	0,17	0,17	0,16	0,16	0,16	-
Čavisov	0,18	0,2	0,21	0,19	0,2	0,21	↑
Čermná ve Slezsku	0,06	0,06	0,06	0,06	0,08	0,08	↑

Dolní Lhota	0,13	0,14	0,13	0,13	0,13	0,13	-
Dolní Životice	0,12	0,13	0,13	0,13	0,14	0,14	↑
Háj ve Slezsku	0,12	0,12	0,13	0,13	0,14	0,14	↑
Hlavnice	0,12	0,12	0,12	0,12	0,12	0,13	↑
Hlubočec	0,11	0,11	0,11	0,11	0,11	0,11	-
Holasovice	0,15	0,14	0,15	0,16	0,17	0,17	↑
Horní Lhota	0,13	0,13	0,12	0,12	0,11	0,1	↓
Hrabyně	0,14	0,14	0,13	0,14	0,15	0,15	↑
Hradec nad Moravicí	0,11	0,11	0,11	0,13	0,13	0,13	↑
Chvalíkovice	0,14	0,15	0,14	0,15	0,14	0,14	-
Jakartovice	0,1	0,1	0,1	0,11	0,11	0,1	-
Jezdkovice	0,16	0,17	0,16	0,18	0,19	0,18	↑
Kružberk	0,09	0,1	0,11	0,13	0,14	0,14	↑
Kyjovice	0,12	0,11	0,12	0,12	0,14	0,14	↑
Lhotka u Litultovic	0,11	0,11	0,11	0,13	0,13	0,14	↑
Litultovice	0,11	0,11	0,1	0,1	0,11	0,11	-
Melč	0,1	0,1	0,09	0,11	0,1	0,11	↑
Mikolajice	0,15	0,14	0,15	0,17	0,18	0,15	-
Mladecko	0,13	0,13	0,12	0,13	0,12	0,15	↑
Mokrý Lazce	0,15	0,15	0,14	0,14	0,14	0,14	↓
Moravice	0,1	0,08	0,07	0,09	0,11	0,1	-
Neplachovice	0,14	0,15	0,14	0,15	0,15	0,15	↑
Nové Lublice	0,1	0,1	0,11	0,1	0,11	0,09	↓
Nové Sedlice	0,13	0,13	0,13	0,13	0,13	0,14	↑
Otice	0,16	0,16	0,17	0,17	0,17	0,17	↑
Pustá Polom	0,12	0,13	0,12	0,13	0,13	0,12	-
Radkov	0,09	0,12	0,1	0,09	0,1	0,09	↑
Raduň	0,15	0,14	0,14	0,14	0,14	0,14	↓
Skřípov	0,12	0,1	0,1	0,11	0,11	0,1	↓
Slavkov	0,11	0,12	0,12	0,12	0,13	0,13	↑
Sosnová	0,09	0,1	0,1	0,1	0,12	0,13	↑
Staré Těchanovice	0,1	0,1	0,1	0,1	0,11	0,12	↑
Stěbořice	0,18	0,17	0,18	0,22	0,22	0,24	↑
Svatoňovice	0,12	0,13	0,13	0,13	0,13	0,12	-
Štáblovice	0,12	0,12	0,12	0,12	0,12	0,14	↑
Štítina	0,1	0,09	0,08	0,09	0,09	0,08	↓
Těškovice	0,1	0,1	0,09	0,1	0,09	0,1	-
Uhlířov	0,09	0,08	0,09	0,1	0,12	0,11	↑
Velká Polom	0,13	0,13	0,13	0,13	0,14	0,14	↑
Velké Heraltice	0,12	0,12	0,12	0,13	0,13	0,13	↑
Větřkovice	0,14	0,14	0,13	0,14	0,14	0,15	↑

Vítkov	0,1	0,1	0,09	0,1	0,1	0,1	-
Vršovice	0,14	0,15	0,15	0,15	0,15	0,16	↑
Vřesina	0,14	0,14	0,14	0,13	0,14	0,14	-
<b>Průměr za MAS Opavsko</b>	<b>0,12</b>	<b>0,12</b>	<b>0,12</b>	<b>0,13</b>	<b>0,13</b>	<b>0,13</b>	<b>↑</b>

Zdroj: MOS – Veřejná databáze ČSÚ, 2014 - 2019, vlastní přepočít

V území okresu Opava působí celkem 37 355 ekonomických subjektů což je zhruba 15 % všech ekonomických subjektů působících v Moravskoslezském kraji, v okrese Ostrava - město působí celkem 78 385 subjektů (31 % subjektů v Moravskoslezském kraji) a v Moravskoslezském kraji celkem působí 253 641 ekonomických subjektů. Největším zaměstnavatelem v rámci Místní akční skupiny Opavsko je Brano a.s., patří do skupiny podniků s 1 500 - 1 999 zaměstnanců. Druhým největším podnikem co do počtu zaměstnanců je Linaset a.s., který má sídlo v Budišově nad Budišovkou (500 - 999 zaměstnanců), společnost se zabývá výrobou lisovacích a vstřikovacích forem. K dalším velkým zaměstnavatelům v území patří Optys spol., s.r.o (250 - 499 zaměstnanců), Rehabilitační ústav Hrabyně (250 - 499 zaměstnanců) a Haberkorn Ulmer s.r.o (200 - 249 zaměstnanců). Podrobnější přehled největších podniků, respektive podniků s největším počtem zaměstnanců v území MAS uvádí tabulka níže.

Tab. 6: Ekonomické subjekty podle kategorie počtu zaměstnanců v jednotlivých územních celcích k 30. 6. 2019

	Okres Opava	Okres Ostrava-město	Moravskoslezský kraj
<b>Celkem</b>	<b>37 355</b>	<b>78 385</b>	<b>253 641</b>
<b>V tom:</b>			
Neuvedeno	20 830	46 909	148 358
Bez zaměstnanců	12 817	21 315	77 451
1 – 5	2 574	7 232	19 828
6 – 9	379	979	2 687
10 – 19	339	870	2 354
20 – 24	84	196	524
25 – 49	177	416	1 164
50 – 99	85	239	668
100 – 199	35	106	295
200 – 249	7	20	63
250 – 499	16	52	141
500 – 999	8	27	62
1 000 – 1 499	2	12	25
1 500 – 1 999	1	3	5
2 000 – 2 499	1	2	4
2 500 – 2 999	-	3	5
3 000 – 3 999	-	2	3
4 000 – 4 999	-	2	2
5 000 – 9 999	-	-	2
10 000 a více	-	-	-

Zdroj: ČSÚ – Statistický bulletin – Moravskoslezský kraj – 1. až 2. čtvrtletí 2019

Tab. 7: Podniky dle počtu zaměstnanců na území MAS Opavsko (rok 2019)

Obec	Název firmy	Počet zaměstnanců (kategorie)
Branka u Opavy	ALBREKO s.r.o.	20 - 24 zaměstnanci
	1. Hradecká zemědělská a.s.	50 - 99 zaměstnanců
Březová	VZS RYCHTÁŘ s.r.o.	20 - 24 zaměstnanců
	STAMEX spol. s r.o.	20 - 24 zaměstnanců
	TESKO Kolovrat s.r.o.	20 - 24 zaměstnanců
	TESKO Kolovrat s.r.o.	50 - 99 zaměstnanců
	NKOK s.r.o.	20 - 24 zaměstnanci

Budišov nad Budišovkou	Dětský domov a Školní jídelna, Budišov n. Budišovkou	20 - 24 zaměstnanci
	Technické služby města Budišov nad Budišovkou	20 - 24 zaměstnanci
	Domov Letokruhy, příspěvková organizace	50 - 99 zaměstnanců
	Linaset, a.s.	500 - 999 zaměstnanců
Brumovice	AGRIMEX Brumovice s.r.o.	50 - 99 zaměstnanců
	VLTAVÍN – PORTAL, spol. s r.o.	10 – 19 zaměstnanců
	Zemědělské obchodní družstvo „Slezská Hořina“ Brumovice	25 – 49 zaměstnanců
Dolní Životice	OPaLL-AGRI, s.r.o.	100 – 199 zaměstnanců
	Zámek Dolní Životice, příspěvková organizace	100 - 199 zaměstnanců
	OPTYS, spol. s r.o.	250 - 499 zaměstnanců
Háj ve Slezsku	Řeznictví Tichý s.r.o.	50 - 99 zaměstnanců
	Domov pro seniory Ludmila, příspěvková organizace	50 - 99 zaměstnanců
	VibroBeton s.r.o.	50 - 99 zaměstnanců
Hlavnice	Zemědělské a obchodní družstvo Hlavnice	50 – 99 zaměstnanců
	UNIRON s.r.o.	50 – 99 zaměstnanců
Holasovice	Zemědělské družstvo Hraničář	100 - 199 zaměstnanců
Hrabyně	EUROMETA spol. s r.o.	50 – 99 zaměstnanců
	Centrum sociálních služeb Hrabyně	100 - 199 zaměstnanců
	Rehabilitační ústav Hrabyně	250 - 499 zaměstnanců
Hradec nad Moravicí	BRANO a.s.	1 500 - 1 999 zaměstnanců
	EKOBAU INVEST a.s.	20 - 24 zaměstnanců
	Technické služby Hradec nad Moravicí,	20 - 24 zaměstnanců
	INVITAL aqua s.r.o.	20 - 24 zaměstnanců
	LAMA Energy a.s.	50 - 99 zaměstnanců
Kyjovice	Družstvo ŽAGRA	20 - 24 zaměstnanců
	Domov Na zámku, příspěvková organizace	50 - 99 zaměstnanců
Litultovice	Zemědělské obchodní družstvo Litultovice	20 - 24 zaměstnanců
Mokrý Lazce	Haberkorn Ulmer s.r.o.	200 - 249 zaměstnanců
Otice	ZP Otice, a.s.	100 - 199 zaměstnanců
	SEMIX PLUSO, spol. s r.o.	100 - 199 zaměstnanců
	MPQ TOMOS s.r.o.	20 - 24 zaměstnanci
	ŘEZNICTVÍ LUKÁŠ GEBAUER s.r.o.	20 - 24 zaměstnanci
	GAVENDA s.r.o.	20 - 24 zaměstnanci
	ŠTENEC TRANSPORT s. r. o.	50 - 99 zaměstnanců
	STROJÍRNA Vehovský s.r.o.	50 - 99 zaměstnanců
Stěbořice	Výrobní a obchodní družstvo Stěbořice	50 - 99 zaměstnanců
Uhlířov	Lumír Prejda s.r.o	50 - 99 zaměstnanců
Velká Polom	ZK Design a.s.	50 – 99 zaměstnanců
Větrkovice	Zemědělské a obchodní družstvo Slezská Dubina	50 – 99 zaměstnanců
	Jaroslav Kostera, J.K.FOOD s.r.o.	50-99 zaměstnanců
Velké Heraltice	Elok-Opava spol. s r.o.	50 – 99 zaměstnanců
	HESAKO zem. výroba s.r.o.	25 – 49 zaměstnanců
	REBYD MW s.r.o.	25 – 49 zaměstnanců
	SLEZSKÁ HARMONIA, spol. s r.o.	6 – 9 zaměstnanců
Vítkov	MELECKY a.s.	100 - 199 zaměstnanců
	Štěpán Hutník s.r.o.	20 - 24 zaměstnanců
	Středisko volného času Vítkov, příspěvková organizace	20 - 24 zaměstnanců
	Tetymos s.r.o.	20 - 24 zaměstnanců
	PROFILY, s. r. o.	50 - 99 zaměstnanců
	Technické služby města Vítkova, příspěvková organizace	50 - 99 zaměstnanců
	Domov Vítkov, příspěvková organizace	50 - 99 zaměstnanců
	Papírna Aloisov a.s.	50 - 99 zaměstnanců

	MELECKY a.s.	100 - 199 zaměstnanců
	Štěpán Hutník s.r.o.	20 - 24 zaměstnanců
	Středisko volného času Vítkov, příspěvková organizace	20 - 24 zaměstnanců
	Tetymos s.r.o.	20 - 24 zaměstnanců

Zdroj: [https://www.info.mfcr.cz/ares/ares\\_es.htm l.cz](https://www.info.mfcr.cz/ares/ares_es.htm l.cz) (výběr podniků byl uskutečněn na základě velikosti podle počtu zaměstnanců)

### Operačního programu podnikání, inovace a konkurence schopnost

Operační program Podnikání a inovace pro konkurenceschopnost (dále OP PIK) je stěžejním programem pro podporu českých podnikatelů v programovém období 2014 – 2020. Finanční prostředky z něj mohou žadatelé využít na spolufinancování podnikatelských projektů ve zpracovatelském průmyslu a souvisejících službách. (zdroj OPPIK; <https://www.agentura-api.org/cs/op-pik-obecne/>). Od roku 2013 do roku 2020 bylo za území MAS Opavsko zaregistrováno 101 žádosti o podporu v celkové výši 503 785 596,61 Kč. Z toho bylo zamítnuto 52 žádosti o podporu a 49 žádosti dostalo rozhodnutí o dotaci v celkové sumě 231 233 612,11 Kč. Průměrná výše spolufinancování žadatelem byla 50 %.

Tab. 8: Využití dotačního titulu OPPIK v území MAS Opavsko (2013 - 2020)

Předmět výzvy / programu	výše dotace v Kč	počet žadatelů
<b>Aplikace - realizace průmyslového výzkumu a experimentálního vývoje</b>	3 478 809,91	1
<b>Nízkouhlíkové technologie - zavádění nových technologií v oblasti nakládání energií a druhotných surovin</b>	10 896 282, 35	6
<b>Inovační zaměření - nákup výrobních zařízení, know-how a licencí pro realizaci projektů s VaV; ochrana duševního vlastnictví</b>	14 668 475, 75	8
<b>Marketing - individuální účast malých a středních podniků na zahraničních výstavách a veletrzích</b>	8 368 745, 10	2
<b>Nemovitosti - modernizace výrobních provozů, rekonstrukce stávající zastaralé podnikatelské infrastruktury a brownfieldu</b>	22 164 302,00	1
<b>Potenciál - založení a rozvoj center průmyslového výzkumu, vývoje a inovací</b>	33 042 614,00	2
<b>Technologie - pořízení nových strojů, technologie, zařízení a vybavení</b>	113 773 180,00	21
<b>Úspory energie - snížení energetické náročnosti podnikatelského sektoru</b>	24 841 203,00	8
<b>Celkem dotace v Kč</b>	<b>197 300 108,90</b>	

Zdroj: <https://www.agentura-api.org/cs/op-pik-obecne/>

### Hlavní zjištění řešeného téma Podnikání a výroba:

- ☺ Zvyšující se počet subjektů ve všech hospodářských odvětvích ekonomiky.
- ☺ Vyšší podíl prvovýroby a druhovýroby v území oproti území Moravskoslezského kraje a České republiky
- ☺ Růst míry podnikatelské aktivity ve většině obcí MAS Opavsko.
- ☺ Působení velkých zaměstnavatelů v území MAS Opavsko.
- ☺ Čerpání dotací z Operačního programu podnikání, inovace a konkurenceschopnost podnikateli z území MAS Opavsko.
- :-| V území MAS je registrováno celkem 6 544 ekonomických subjektů
- :-| Největší podíl ekonomických subjektů tvoří živnostníci.
- :-| Nejvíce převažující činností v podnikání je Těžba a průmysl a Stavebnictví
- :-| Nejvíce ekonomických subjektů v MAS je zastoupeno ve zpracovatelském průmyslu a dále v obchodní sféře (obchody, banky, zdravotnictví)

### Průmysl

Místní průmyslové podniky prošly náročnou transformací, některé se dostaly do vlastnictví majitelů mimo region, některé změnily od roku 1989 několikrát majitele i náplň činnosti. Do vybraných průmyslových a stavebních podniků vstoupili zahraniční vlastníci, jiné byly za pomoci zahraničního kapitálu založeny. Řada firem přes slibný růst zanikla. Vznikla řada malých a středních firem, hlavně v nevýrobní sféře, v průmyslu a ve stavebnictví, což napomohlo odvětvové a územní diverzifikaci ekonomické základny území. Průmyslové odvětví v území MAS je zároveň jedním z největších zaměstnavatelů.

V roce 2019 působilo v území MAS Opavsko celkem 1 136 subjektů v odvětví těžba a průmysl, nejvíce subjektů pak vykonávalo svou činnost ve městě Hradec nad Moravicí - celkem 125 subjektů a ve městě Vítkov (68 subjektů). Ve sledovaném období počet podnikatelských subjektů v tomto odvětví postupně stoupal (v roce 2014 bylo evidováno celkem 1015 subjektů a v roce 2019 již 1136 subjektů). Území MAS Opavsko se tak drží trendu Moravskoslezského kraje, kde se také ve sledovaném období zvyšoval počet subjektů v tomto odvětví.

**Tab. 9: Počet evidovaných subjektů v odvětví Průmysl a těžba, srovnání území**

Počet evidovaných subjektů v odvětví Průmysl a těžba	2014	2015	2016	2017	2018	2019
MAS Opavsko	1015	1010	1024	1080	1111	1136
Moravskoslezský kraj	17 438	17 533	17 727	18 564	19 233	19 754

Zdroj: ČSÚ - Data pro Místní akční skupiny 2014 - 2019

Z průmyslových odvětví je na území největší počet subjektů registrován v dřevozpracujícím a nábytkářském průmyslu (HON - Nábytek s.r.o., TILIA dřevovýroba - Uvírová Šárka, Karel Vlček – SARTRIN, Pila - Baran Karel, Pila Čavisov, Pila Deštné – Jan a Karel Trlica).

Řada firem působí v oblasti strojírenství, kovodělném průmyslu (BRANO a.s., Strojírna Vehovský s.r.o., OpaLL-AGRI s.r.o., Dřizgevič Kamil – kovoobrábění, DSF Rychtář s.r.o., Knop - kovovýroba s.r.o., Kovo-Haj s.r.o. Linaset a.s, a další) a ve stavebnictví (JUKAS spol. s r.o., Klimunda Petr, Rebyd MV s.r.o., Stamex s.r.o., Stavas - Ing. Jaroslav Suchánek, Stavební činnost - Hájek Václav, Stavební firma - Jaromír Nosek, Stavební firma - Ing. Vít Lesák)

V dlouhé tradici opavského stavitelství pokračuje řada řemeslných, často rodinných, firem (stavitelé, stolaři, zámečníci, klempíři, pokrývači). V sektoru průmyslu mají některé provozy nadregionální význam (Vltavín-Portál, s.r.o., Brumovice, ELIO Slezsko, a.s. Holasovice, Hekra Neplachovice) nebo mezinárodní význam (BRANO a.s.).

## Zemědělství

Ze zprávy o stavu zemědělství ČR za rok 2018 (Zelená zpráva), kterou zpracoval Ústav zemědělské ekonomiky a informací pod gescí Ministerstva zemědělství, uvádí, že průběh počasí z dlouhodobého hlediska negativně ovlivňuje značnou část rostlinné produkce. Snížily se zejména výnosy většiny zemědělských plodin a to hlavně v důsledku mimořádného sucha. Provozní dotace a podpory do zemědělství byly za rok 2018 odhadovány na vyšší úrovni a to zejména vzhledem k dotacím plynoucím z Programu rozvoje venkova a vypořádání podpor za sucha. Ve struktuře zemědělských podniků pak přetrvává vysoký podíl velkých právnických osob na obhospodařované zemědělské půdě. Největším problémem v zemědělství je ve vztahu k životnímu prostředí, zejména pokud jde o kvalitu půdy a její vodní režim.

Zaměření a podmínky poskytování podpor pro zlepšení vztahu zemědělství k životnímu prostředí dosud nevyvolávají potřebné zásadnější změny. Týká se to zejména eroze půdy, vodního režimu krajiny a bio-diverzity.

Podmínky poskytování podpor spolu s podmínkami trhu nepůsobí dostatečně důrazně na zlepšování vztahu zemědělství k rozvoji venkova, zejména pokud jde o zachování či vytváření pracovních příležitostí. To souvisí s celkovým trendem poklesu živočišné výroby a jiných odvětví náročnějších na množství a kvalitu práce. Obzvláště nízkému zájmu je vystaven sektor zpracovatelský a potravinářský, resp. veškeré obory poskytující vysokou přidanou hodnotu zemědělským produktům. Na komplexní rozvoj venkovských oblastí mají nadále značný, často bohužel negativní, vliv tržní a intervenční politiky a globalizace.

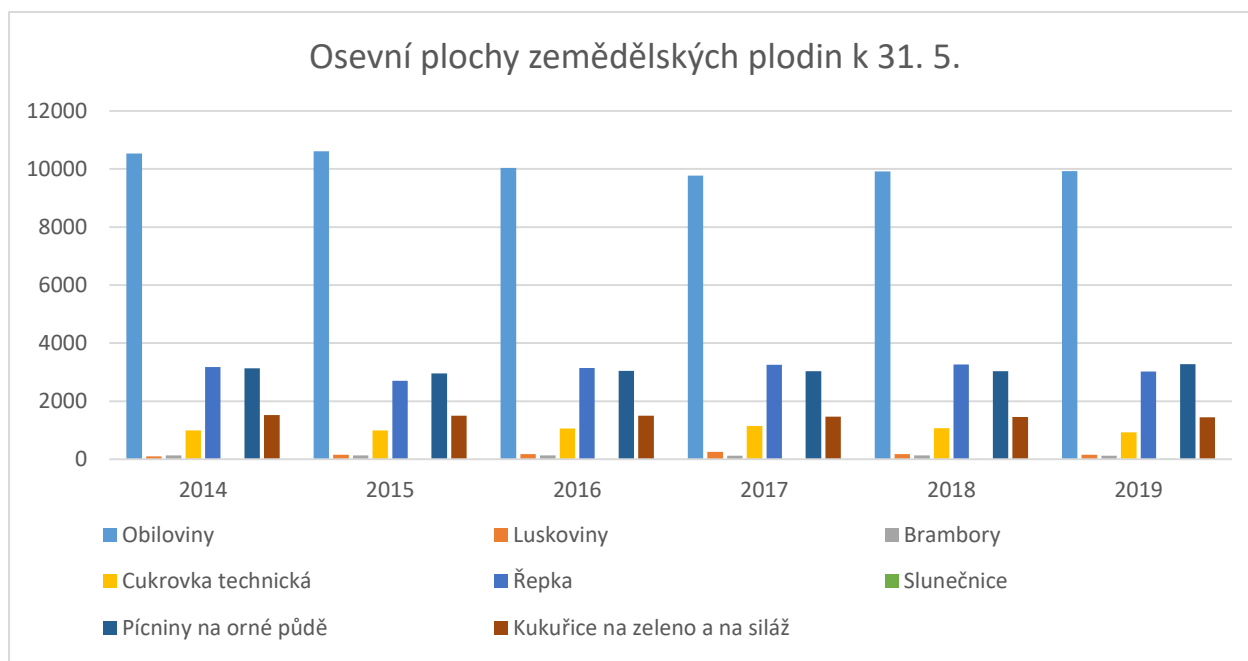
Proti tomu působí pozitivně na zachování či vytváření pracovních příležitostí venkova rostoucí podpory diverzifikace činností v zemědělských podnicích.

Níže položené oblasti na území MAS Opavsko se řadí do řepařské výrobní oblasti s velmi dobrými podmínkami pro zemědělské hospodaření, výše položené oblasti náleží k výrobní oblasti obilnářské. Nejpříznivější podmínky pro intenzivní zemědělskou výrobu tak mají především zemědělci v západní a severní části území (v mikroregionu Opavsko Severozápad a Hvozdnice), kde jsou téměř všechny půdy zařazeny do 1. třídy nejvíce ceněné z hlediska ochrany půdního fondu. Nejhorší podmínky pro zemědělství naopak mají zemědělci na přechodném území mezi níže a výše položenými oblastmi (jih a východ území), zejména kvůli značné svažitosti pozemků a nejvyššímu zastoupení lesních porostů.

Hlavními pěstovanými plodinami jsou obilniny, olejninu a cukrovka. V posledních letech nejvíce rostou plochy oseté řepkou a olejnou a mákem, naopak klesají výměry cukrové řepy, brambor a zeleniny.

Data za problematiku zemědělství jsou sledována Českým statistickým úřadem pouze na úrovni kraje. Následující grafy a ukazatele jsou tedy přepočítány krajským koeficientem na výměru zemědělské půdy MAS Opavsko.

V následujícím grafu můžeme sledovat vývoj osevních ploch jednotlivých zemědělských plodin. Jak bylo uvedeno výše, největší zastoupení mají osevní plochy obilovin. Rozloha těchto osevních ploch od roku 2014 mírně klesla a to z 10 536 ha v roce 2014 na 9 923 ha v roce 2019. Druhou nejvíce zastoupenou plodinou v území respektive v Moravskoslezském kraji jsou píce na orné půdě a zastupují zhruba 3 000 ha na celkové zemědělské půdě a osevní plochy této plodiny se v průběhu sledovaných let zásadním způsobem nezměnily. Podobný poměr osevní plochy v území zaujímá i řepka, v roce 2019 to bylo celkem 3 022 ha. Ve sledovaném období měla klesající trend osevní plocha kukuřice na zeleno a na siláž a cukrovka technická zaujímá okolo 1 000 hektarů půdy v území. Nejmenší podíly osevních ploch v území tvoří zemědělská půda určená pro luskoviny, brambory a slunečnice, avšak naopak u poslední jmenované plodiny můžeme ve sledovaném období sledovat velký nárůst osevní plochy a to z 1 ha v roce 2014 na 28 ha v roce 2019.

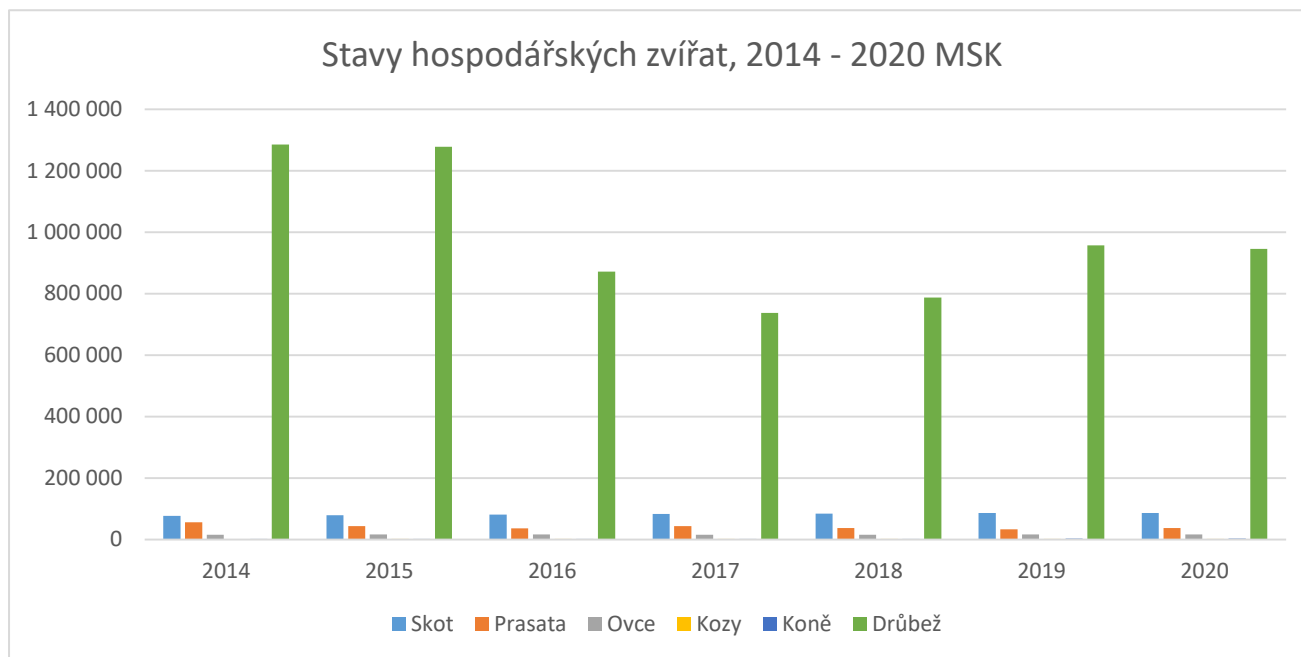


**Graf 5: Osevní plochy zemědělských plodin k 31. 5., přepoččet dat MSK**

Zdroj: Český statistický úřad, <https://www.czso.cz/csu/czso/soupis-ploch-osevu-k-31-5-2020>

Živočišnou výrobu tvoří zejména dojný skot, ve vyšších polohách i masný, dále prasata a drůbež. Objem živočišné výroby poklesl na méně než 2/3 objemu před rokem 1989 a mnoho hospodářství se stalo přebytečnými. Na druhé straně se hledají netradiční příležitosti, např. chov pštrosů (Radkov, Štáblovice).

Opět data za stav hospodářských zvířat v jednotlivých obcích MAS Opavsko nejsou sledována, proto v rámci analýzy živočišné výroby byly použity data z ČSÚ za Moravskoslezský kraj. Jak můžeme vidět v následujícím grafu, nejvyšší jsou ve sledovaném období stavy drůbeže v roce 2020 celkem 945 422 kusů. Další nejpočetnější skupinou hospodářských zvířat je skot, stav skotu se od roku 2014 výrazně zvýšil a to ze zhruba 77 tisíc kusů skotu na zhruba 86 tisíc kusů skotu v roce 2020. Z dlouhodobého hlediska se pak snižuje počet prasat určených k hospodaření, za sledované období jejich počet klesl celkem o 18 455. Stav chovů ovcí zůstal ve sledovaném období prakticky nezměněn a malou část stavu hospodářských zvířat tvoří kozy a koně.



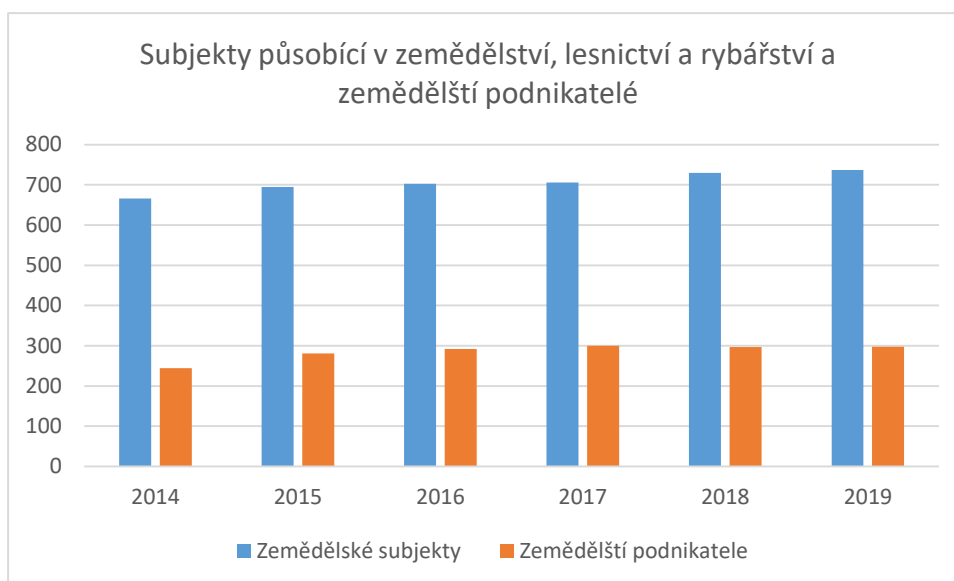
**Graf 6: Stavy hospodářských zvířat, 2014 - 2020 MSK**

Zdroj: Český statistický úřad, <https://www.czso.cz/csu/czso/soupis-hospodarskych-zvirat-k-1-4-2020>

Všechny větší zemědělské subjekty v oblasti jsou zaměřeny na kombinovanou zemědělskou výrobu – intenzivní rostlinnou výrobu doplňuje výroba živočišná. Na území MAS hospodaří 102 zemědělských podniků. Většinu území obhospodařují větší podniky s výměrou mezi 50 – 200 ha. V podnicích se projevuje nedostatečná úroveň investic, jak stavebních tak technologických, v rostlinné i živočišné výrobě. Tato skutečnost je příčinou zastarávání technologického vybavení zemědělských podniků a také se odráží ve stavu zemědělských staveb, které ne vždy plně vyhovují moderním požadavkům welfare a ochrany životního prostředí.

Po roce 1989 prošlo zemědělství velkou vlastnickou transformací. Přesto obhospodařují naprostou většinu zemědělské půdy právnické osoby. Mezi místní významné a zároveň největší zemědělské farmy patří ZP Otice a.s., ZD Hraničář Loděnice, VOD Stěbořice, Agrimex Brumovice s.r.o., 1. Hradecká zemědělská a.s., ZAGRA Kyjovice, Jakarta Jakartovice a.s., a Březovská zemědělská a.s, Zemědělské obchodní družstvo Litultovice, AGRONET Smolkov s.r.o., Zemědělské a obchodní družstvo Hlavnice, HESAKO zem. výroba s.r.o. a další menší farmy, zejména soukromě hospodařící rolníci.

Dle Registru ekonomických subjektů v MAS působilo v roce 2019 celkem 737 subjektů v oboru zemědělství, lesnictví a rybářství, dle následujícího grafu se počet těchto subjektů ve sledovaných letech 2014 - 2019 průběžně zvyšoval. Jako zemědělský podnikatel v území MAS je pak v Registru ekonomických subjektů zapsáno v roce 2019 celkem 298. V počtu zemědělských podnikatelů můžeme také sledovat nárůst, v roce 2014 působilo v MAS celkem 244 subjektů a v roce 2019 celkem 298 subjektů, nejvíce zemědělských subjektů působilo v území v roce 2017 (celkem 300 zemědělských podnikatelů).



**Graf 7: Subjekty působící v zemědělství, lesnictví a rybnářství a zemědělské podnikatele**

Zdroj: Český statistický úřad, Data pro Místní akční skupiny 2014 - 2019

Řada farem se dlouhodobě zaměřuje na pěstování konkrétních plodin a vytvořila si tím produktovou značku – v některých případech lze hovořit o značce regionální (geografické), např. Otické zelí. Několik, především větších farem má přidruženou výrobu. Zpracování zemědělské produkce je však v této oblasti na dosti nízké úrovni, drtivá většina zemědělské produkce je prodávána do výkupu či vyvážena za hranice regionu bez další přidané hodnoty. Sídli zde sice několik pekáren (DAMIX s.r.o. Kyjovice, Otická pekárna - Knappe Martin, Parní pekárna OKO - Křestian Miroslav Hradec nad Moravicí, Ing., Raduňská pekárna, SEMIX Pluso s.r.o.) lihovarů (Lihovar a likérka Velká Polom s.r.o., s.r.o., HerbAlko Štítina) a pěstitelských pálenic (Radkov, Březová, Dolní Životice, Velká Polom, Budišov nad Budišovkou). Postupně přibývá malých řeznictví a zpracovatelů masa (Jatka Kůrka s.r.o. Otice, Gebauer Otice, Klemens Melč, Hluchý Větrkovice, Weiss Stěbořice a další). Velká část podniků zpracovatelského a potravinářského průmyslu sídlí v městě Opavě (mimo území MAS Opavsko), např. Agrana cukrovar Vávrovice, Opavia atd.). V porevoluční době došlo k zániku opavské mlékárny a pivovaru, v současné době se při zájmu spotřebitelů otvírají dveře novým malým potravinářským podnikům (mlékárna Hlavnice, Vítkovská zemědělská, Farma Magdaléna Štítina, minipivovar Slezan). Objem produkce malých zpracovatelů je však v celkovém množství produkce potravin zatím zanedbatelný.

Část dnes nevyužívaných provozoven zemědělské výroby je do budoucna pro zemědělství nevyužitelná. Tyto areály tak představují potenciální plochy pro jiné využití. Také zaměření činnosti zemědělců se může v budoucnu orientovat i na jiné oblasti (např. obnovitelné zdroje energie, agroturistika a jiné služby). V méně příhodných polohách je vhodné podpořit mimoprodukční funkce zemědělství, např. zapojením se do agroenvironmentálních programů a agroturistiky.

Jedním z těchto rozjetých programů je zavedení regionálního značení, které je založeno na konceptu a inspiraci tradicemi, historií a dokáže rozvíjet kulturní a řemeslné tradice regionu. Místní akční skupina Opavsko ve spolupráci s Asociací regionálních značek zavedla v letech 2012 – 2014 regionální značku „OPAVSKÉ SLEZSKO regionální produkt“, která má za cíl podporovat lokální ekonomiku, místní výrobce a poskytovatele služeb, využití tradic, zvyků a řemesel pro moderní drobné podnikání na venkově. Značení (certifikace) výrobků, služeb a zážitků poskytuje informace turistům, propaguje region a výrobcům přináší řadu výhod, zejména jednotnou propagaci výrobků, nové kontakty a možnost účelné spolupráce.

Další možností jak podporovat místní produkci a také spotřebu potravin, které jsou vyprodukované na území Místní akční skupiny Opavsko je komunitou podporované zemědělství. Komunitou podporované zemědělství je založeno na čtyřech základních principech a to na partnerství, lokálnosti, solidarity a propojení producentů se spotřebiteli. Je to partnerství mezi drobným zemědělcem a skupinou zákazníků. Tyto dvě strany se dohodnou na spolupráci, protože chtějí podporovat drobné zemědělce. Skupina zákazníků například 30 rodin si u tohoto zemědělce předplatí jeho produkty na celou sezónu. Zemědělec pak zákazníků potraviny dodává pravidelně na určené místo, popř. spotřebitelé pomáhají zemědělcům při produkci potravin. Systém komunitou podporovaného zemědělství integruje produkci potravin s pozitivním environmentálním dopadem a budování komunity s cílem překonávání společenských propastí s pozitivním kulturním a společenským vlivem (zdroj: <http://www.kpzinfo.cz/>). V ČR existuje celkem 6 skupin, které jsou založeny na systému komunitou podporovaného zemědělství. Na území Místní akční skupiny Opavsko zatím komunitou podporované zemědělství není rozšířeno.

## Ekologické zemědělství

Ekologické zemědělství je moderní formou zemědělské výroby. Jeho smyslem je produkce zdravých a kvalitních potravin trvale udržitelným způsobem. Do ekologického zemědělství patří zejména postupy zamezující poškozování půdy a široká podpora biodiverzity v krajině, pracuje také s vyloučením agrochemikálií geneticky modifikovanými organismy. Ekologický způsob zemědělství je schopen setrvale zajistit dostatečně vysoké výnosy i v období nepříznivých klimatických změn. Poskytuje také celou řadu ekosystémových služeb jako je např. zvyšování retence vody v krajině nebo snižování nákladů na čištění vod, zároveň pak svým přístupem zajišťuje nadstandardní životní podmínky chovaných zvířat. Výsledkem je pak produkce kvalitních biopotravin bez reziduí agrochemických látek, hormonů nebo léčiv. V České republice je ekologické zemědělství charakteristické především extenzivním chovem masného skotu, koz a ovcí v zemědělsky méně příznivých oblastech.

Ekologičtí zemědělci v území MAS Opavsko hospodaří na 6 887 ha plochy. Území MAS Opavsko působí celkem 28 ekologicky hospodařících subjektů. Tyto subjekty pak chovají formou ekochovů skot, koňovité, kozy a ovce a v jednom případě také ryby neplemenné. Ekologičtí zemědělci tak tvoří zhruba 9,5 % ze všech zemědělských podnikatelů evidovaných v území MAS.

Tab. 10: Ekologicky hospodařící subjekty v území MAS Opavsko

Katastrální území MAS Opavsko	Počet ekologicky hospodařících subjektů	EKOchovy
Březová	1	skot
Budišov nad Budišovkou	6	skot, koňovité, kozy, ovce
Hlubočec	1	koňovité, skot
Hradec nad Moravicí	1	skot
Jakartovice	1	skot
Melč	2	skot
Nové Lublice	2	skot, koňovité
Otice	1	skot
Radkov	2	koňovité, ovce, skot
Skřipov	1	koňovité, skot
Sosnová	2	koňovité, skot
Staré Těchanovice	1	skot
Velké Heraltice	1	skot
Větrkovice	1	skot
Vítkov	5	koňovité, ovce, kozy, skot, ryby neplemenné
<b>Celkem</b>	<b>28</b>	

Zdroj: Eagri, <http://eagri.cz/public/web/mze/zemedelstvi/ekologicke-zemedelstvi/>

### Hlavní zjištění témat Průmysl a Zemědělství:

- ☺ Zvyšující se počet subjektů v území MAS Opavsko v odvětví Těžba a průmysl
- ☺ Největší počet subjektů v průmyslu je v území MAS registrováno v dřevozpracujícím průmyslu
- ☺ Existence průmyslových firem v území s dlouholetou tradicí a s velkým počtem zaměstnanců.
- ☺ Všechny větší zemědělské subjekty v oblasti jsou zaměřeny na kombinovanou zemědělskou výrobu – intenzivní rostlinnou výrobu doplňuje výroba živočišná.
- ☺ Působení velkých zemědělských podniků v území MAS Opavsko.
- ☺ Zvyšující se počet subjektů v území MAS Opavsko působících jako zemědělský podnikatel v letech 2014 - 2019.
- ☺ V Ekologickém zemědělství v území MAS Opavsko působí celkem 28 ekologicky hospodařících subjektů.
- ☺ Zvyšující se počet subjektů s registrovanou regionální značkou „Opavské Slezsko“.
- :-| Hlavními pěstovanými plodinami jsou obilniny, olejniny a cukrovka. V posledních letech nejvíce rostou plochy oseté řepkou olejnou a mákem, naopak klesají výměry cukrové řepy, brambor a zeleniny.
- :-| V živočišné výrobě převládá chov drůbeže a skotu, klesá počet chovů prasat.
- ☹ Značnou část produkce v zemědělství z dlouhodobého hlediska negativně ovlivňují výkyvy počasí v ČR.

☹ Snižování produkce plodin z důvodu dlouhodobého sucha.

## Nezaměstnanost

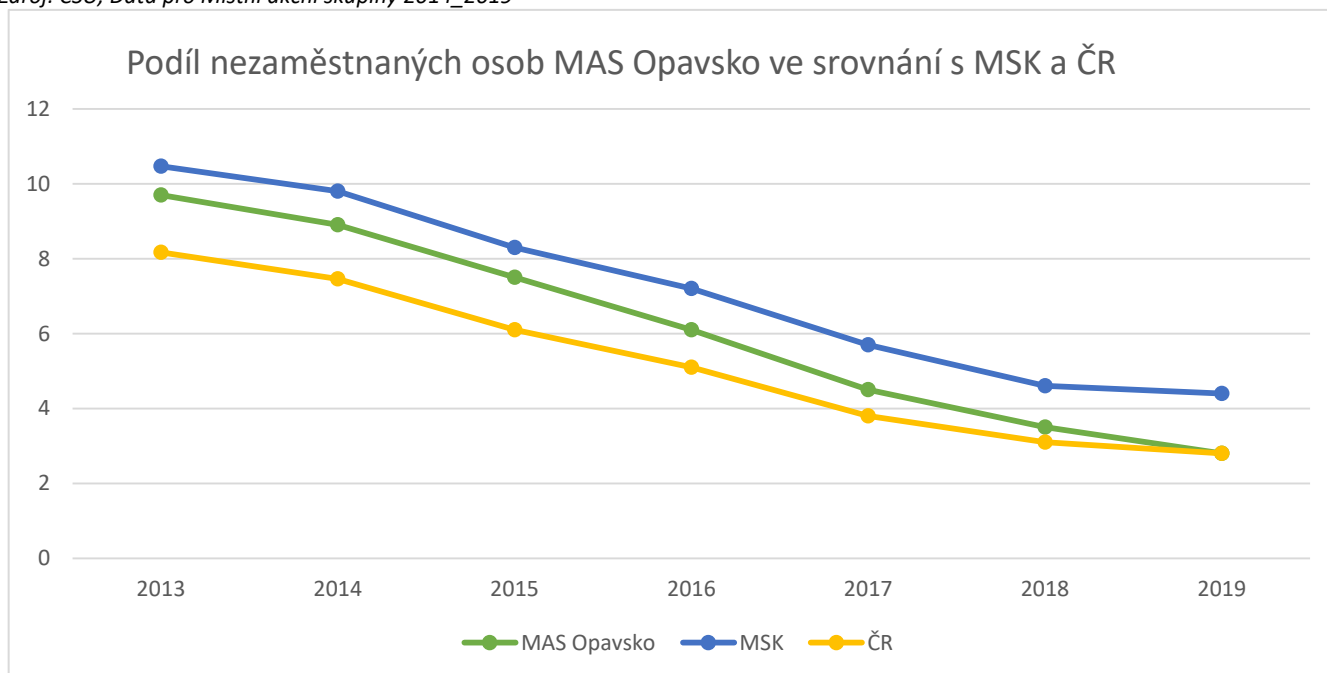
Pro sledování trendu nezaměstnanosti v obcích MAS Opavsko byly použity statistiky za období 2013 až 2019. **Ukazatel podíl nezaměstnaných osob** vyjadřuje podíl dosažitelných uchazečů ve věku 15 – 64 let ze všech obyvatel v tomtéž věku. Nejnižší podíl nezaměstnaných osob evidujeme v území MAS Opavsko v roce 2019 (2,8 %), nízká nezaměstnanost je dána expanzí ekonomiky, která v tomto roce proběhla. Naopak nejvyšší podíl nezaměstnaných osob byl v území v roce 2013, téměř 10 %. V roce 2020 a dalších letech lze předpokládat růst nezaměstnanosti ve všech ekonomických sektorech a ve všech územích a to hlavně z důvodu celosvětové pandemie, která zasáhla výrazně do ekonomiky všech států světa.

V porovnání s územím Moravskoslezského kraje evidovalo území MAS Opavsko ve sledovaných letech vždy nižší podíl nezaměstnaných osob. Naopak v porovnání s územím celé České republiky, byl podíl nezaměstnaných osob do roku 2018 vždy nižší než v území MAS, stejný podíl nezaměstnaných osob v republikovém srovnání pak můžeme sledovat v roce 2019, kdy dosáhl ukazatel pouhých 2,8 %.

Tab. 11: Nezaměstnanost na území MAS Opavsko ve srovnání s krajskými a celostátními údaji

Území	Podíl nezaměstnaných osob (%)						
	2013	2014	2015	2016	2017	2018	2019
MAS Opavsko (průměr)	9,7	8,9	7,5	6,1	4,5	3,5	2,8
Moravskoslezský kraj	10,47	9,8	8,3	7,2	5,7	4,6	4,44
Česká republika	8,17	7,46	6,1	5,1	3,8	3,1	2,8

Zdroj: ČSÚ, Data pro Místní akční skupiny 2014\_2019



Graf 8: Podíl nezaměstnaných osob MAS Opavsko ve srovnání s územím MSK a ČR

Zdroj: Český statistický úřad, Data pro Místní akční skupiny 2014 - 2019

Podíl nezaměstnaných osob v srpnu 2020 činil na území MAS Opavsko průměrně 2,9 %. Nejnižší podíl nezaměstnaných osob je v území evidován v roce 2019 a v srpnu 2020 se již začíná projevovat důsledek epidemie, kdy podíl nezaměstnaných nepatrně vzrostl. Nejvyšší podíl nezaměstnaných bylo evidováno v obcích Čermná ve Slezsku (11,1%), Budišov nad Budišovkou (8,8%) a Svatoňovice (8,7%), jak můžeme sledovat v tabulce níže, v těchto obcích je nejvyšší nezaměstnanost evidována z dlouhodobého hlediska. Naopak nejnižší podíl nezaměstnaných osob respektive nulový podíl nezaměstnaných na celkovém počtu obyvatel obce je evidován v srpnu 2020 v obcích Štáblovice a Mladecko. Dále nejnižší podíl nezaměstnaných osob evidujeme v obci Chvalíkovice (0,7 %), Hrabyně (1,1%), Neplachovice (1,2 %) a Stěbořice (1,2%).

Tab. 12: Nezaměstnanost v letech 2013 - 8/2020 v obcích MAS Opavsko

Obec	Podíl nezaměstnaných osob v letech 2013 - 2020							
	2013	2014	2015	2016	2017	2018	2019	2020
Branka u Opavy	6,7	5,6	4,5	4,5	2,28	2,06	1,39	2,2
Bratříkovice	11,5	7,8	4,9	5,9	3,88	1,96	1,90	3,8
Brumovice	9,8	7,4	5,9	5,6	3,53	1,89	1,83	3,1
Březová	8,7	6,7	6,9	5,4	4,71	3,91	3,09	2,7
Budišov nad Budišovkou	14,7	14,5	13,4	10,7	9,24	8,60	8,14	8,8
Budišovice	6,3	4,8	4,0	3,7	1,83	1,83	2,18	2,2
Čavisov	5,7	5,5	5,5	3,4	3,24	2,47	1,15	2,3
Čermná ve Slezsku	27,6	28,0	21,3	18,3	15,45	12,36	14,62	11,1
Dolní Lhota	5,9	6,0	4,6	4,4	3,05	1,72	2,57	3,0
Dolní Životice	7,3	6,5	5,1	4,0	2,95	2,55	1,58	1,9
Háj ve Slezsku	7,0	5,5	4,6	3,5	2,92	1,85	1,67	1,8
Hlavnice	7,1	6,4	7,3	5,1	3,01	2,56	2,31	2,9
Hlubočec	10,1	9,4	7,1	5,4	4,76	2,14	2,18	1,4
Holasovice	11,4	9,0	7,0	5,5	3,50	1,82	2,19	2,4
Horní Lhota	7,5	7,5	7,7	4,5	3,29	3,81	2,77	4,0
Hrabyně	5,2	4,2	5,2	3,6	2,53	1,20	1,23	1,1
Hradec nad Moravicí	7,1	7,3	5,6	4,2	2,61	2,37	2,24	2,0
Chvalíkovice	7,7	8,2	7,1	4,4	2,47	3,07	1,32	0,7
Jakartovice	13,6	13,4	11,2	9,6	7,15	5,15	4,32	3,6
Jezdkovice	6,6	6,3	2,5	1,8	1,90	0,00	1,91	1,9
Kružberk	21,6	20,6	21,1	19,0	12,35	7,27	5,73	3,3
Kyjovice	5,9	4,6	3,7	2,3	2,07	2,07	0,75	1,3
Lhotka u Litultovic	13,0	12,6	11,9	11,9	7,97	7,59	2,01	1,4
Litultovice	10,0	8,6	6,2	4,9	2,90	2,20	1,03	2,2
Melč	7,6	8,8	8,1	6,5	4,41	4,74	4,48	2,8
Mikolajice	10,7	6,3	7,8	4,0	2,01	0,50	0,51	2,1
Mladecko	14,8	13,7	7,8	6,1	3,13	5,88	2,33	0,0
Mokrý Lazce	6,2	5,9	5,3	2,9	1,57	1,72	1,99	1,3
Moravice	11,0	12,7	10,8	9,9	6,14	3,75	5,81	4,3
Neplachovice	7,8	4,9	5,1	3,7	2,90	2,01	1,33	1,2
Nové Lublice	9,7	11,9	10,6	8,9	8,61	4,93	1,53	2,3
Nové Sedlice	7,9	6,5	5,9	4,0	4,34	2,02	1,18	2,7
Otice	8,0	6,6	5,4	3,8	2,48	2,72	2,13	1,4
Pustá Polom	4,8	4,6	4,4	3,3	3,08	2,31	1,23	2,0
Radkov	14,2	15,9	11,9	11,5	10,83	7,42	6,65	7,1
Raduň	6,6	5,2	6,8	4,3	4,13	2,28	2,54	2,5
Skřipov	6,3	5,7	4,6	4,5	3,58	2,20	1,50	3,2
Slavkov	7,2	5,9	5,3	3,8	2,95	2,31	1,22	2,1
Sosnová	13,6	11,0	9,9	6,2	3,20	3,51	1,79	4,4
Staré Těchanovice	18,2	13,5	7,7	8,7	8,26	8,11	3,67	5,7
Stěbořice	7,2	5,9	4,9	3,8	1,98	2,10	2,00	1,2
Svatoňovice	20,4	24,0	18,8	11,8	12,99	11,60	7,78	8,7
Štáblovice	6,6	5,9	4,8	3,8	3,16	3,34	2,09	0,0
Štítina	8,0	6,0	4,0	4,5	4,35	2,82	1,29	2,8
Těškovice	5,8	4,7	3,2	2,7	2,03	1,88	0,88	1,2
Uhlířov	7,9	8,1	6,4	5,4	3,81	3,69	3,49	4,6
Velká Polom	6,1	4,9	3,9	2,9	1,79	2,36	1,97	2,0
Velké Heraltice	11,8	10,4	9,7	7,6	4,71	3,42	2,25	1,9
Větrkovice	9,4	8,8	8,4	8,2	5,25	5,00	3,09	4,2
Vítkov	13,7	13,6	12,8	10,3	7,82	6,52	6,15	7,1
Vršovice	7,8	7,3	5,6	6,5	3,69	2,51	1,39	2,5

Vřesina	6,1	5,1	4,4	3,7	2,84	2,23	2,20	2,0
Průměr	9,7	8,9	7,5	6,1	4,5	3,5	2,8	2,9

Zdroj: ČSÚ, Data pro Místní akční skupiny 2014\_2019

Počet evidovaných uchazečů o zaměstnání v okrese Opava můžeme sledovat v následující tabulce. Od roku 2014 klesl počet uchazečů o zaměstnání celkem o 64 %, přičemž v absolutních číslech byl nejvyšší počet evidovaných uchazečů na konci roku 2014 a naopak nejméně na konci roku 2019. V srpnu 2020 ženy tvořily polovinu evidovaných uchazečů o zaměstnání a k dispozici bylo celkem 1 773 volných pracovních míst. Nejvíce volných pracovních míst bylo evidováno na konci roku 2018 celkem 1967. Nejvíce volných pracovních míst je pak evidováno ve městě Hradec nad Moravicí (175) a ve městě Vítkov (30).

Tab. 13: Počet evidovaných uchazečů o zaměstnání 2014 - 2020 v okrese Opava

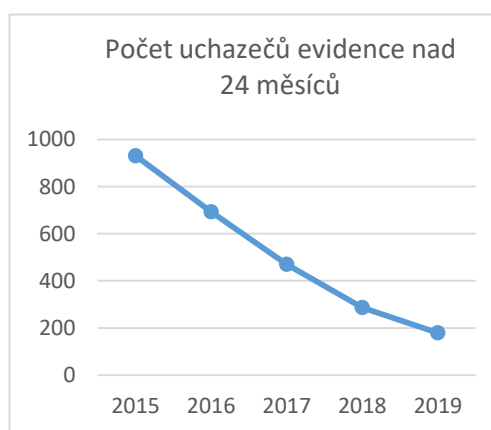
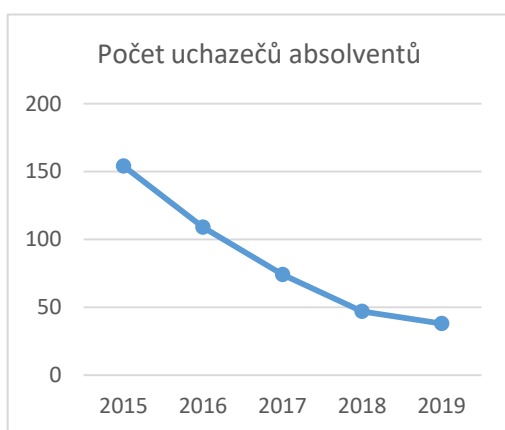
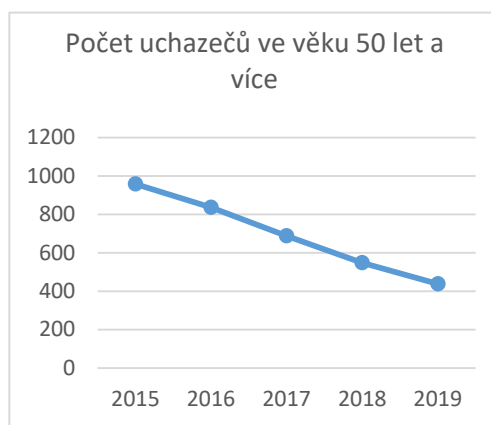
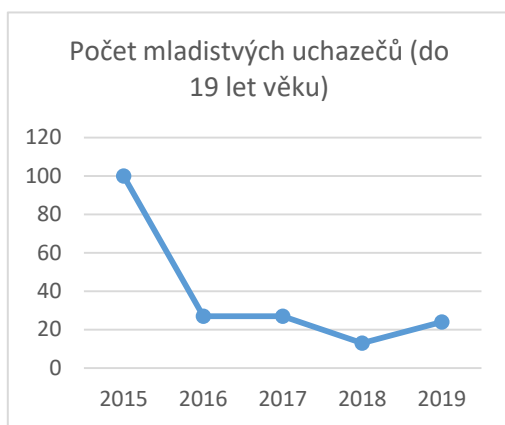
Ukazatel	Stav k datu						
	31. 12. 2014	31. 12. 2015	31. 12. 2016	31. 12. 2017	31. 12. 2018	31. 12. 2019	31. 8. 2020
evidovaní uchazeči o zaměstnání celkem	10 229	8 868	7 173	5 108	3 783	3 195	3 639
Dosažitelní 15 - 64 let	9 859	8 423	6 621	4 710	3 511	2 962	3 392
z toho: ženy	4 634	4 061	3 246	2 247	1 665	1 407	1 701
z toho: absolventi a mladiství	597	520	372	232	176	144	148
z toho: osoby se ZP	1 048	1 039	1 004	935	667	519	594
Počet osob pobírajících podporu	2 243	2 128	2 063	1 713	1 463	1 240	1 304
Podíl nezaměstnaných osob (%)	8,2	7,1	5,6	4,1	3,1	2,6	3,0
Vyřazení uchazeči	638	609	551	490	406	375	504
Volná pracovní místa	546	1 034	1 213	1 297	1 967	1 902	1 773
Počet uchazečů na 1 VPM	18,7	8,6	5,9	3,9	1,9	1,7	2,1

Zdroj: MPSV, <https://www.mpsv.cz/>

Ekonomický růst v České republice se výrazně podepsal i na nezaměstnanosti tzv. „problémových“ skupin uchazečů o zaměstnání. Jednou z těchto skupin jsou mladiství uchazeči (do 19 let věku), v území MAS bylo v roce 2015 evidováno 100 uchazečů o zaměstnání a v roce 2019 to již bylo pouze 24, což představuje pokles u této skupiny o 76 %. Nejméně takových uchazečů území eviduje v roce 2018 (13).

Uchazeči ve věku nad 50 let jsou již dlouhodobě problémovou skupinou. Příslušníci této věkové kategorie se často zaměstnavatelům, ve srovnání s věkově mladšími uchazeči o zaměstnání jeví jako neperspektivní vzhledem k menší adaptabilitě, flexibilitě, nižší úrovni počítačových dovedností, znalostí cizích jazyků apod. Věkově starší uchazeči, i přes značné zkušenosti získané léty praxe nezřídka u jediného zaměstnavatele, navíc mnohdy sami ztrácejí motivaci k hledání nového pracovního uplatnění. Počet uchazečů v této skupině se opět v horizontu posledních pěti let výrazně snižuje, v roce 2015 bylo v území evidováno celkem 959 uchazečů 50 let a více a v roce 2019 již pouze 439. To, že je tato skupina nezaměstnaných jednou z nejproblémovějších v území naznačuje i fakt, že průměrný věk uchazečů o zaměstnání se od roku 2015 zvýšil z 40,8 let na 43, 8 let.

Největší pokles uchazečů je pak zřejmý ve skupině absolventů a v počtu dlouhodobě nezaměstnaných. V roce 2015 je evidováno v území MAS 154 uchazečů o zaměstnání z řad absolventů a v roce 2019 pouze 38 absolventů. U dlouhodobě nezaměstnaných se počet uchazečů snížil o 80 %.



Tab. 14: Uchazeči v území MAS Opavsko podle problémových skupin uchazečů o zaměstnání

Počet uchazečů	Počet mladistvých uchazečů (do 19 let věku) - celkem	Počet uchazečů ve věku 50 let a více - celkem	Průměrný věk uchazečů	Počet uchazečů absolventů celkem	Počet uchazečů evidence nad 24 měsíců - celkem
2015	100	959	40,8	154	931
2016	27	836	41,9	109	693
2017	27	688	43,9	74	470
2018	13	549	44,0	47	287
2019	24	439	43,8	38	179
Průměr	38,2	694,2	42,88	84,4	512

Zdroj: ČSÚ, Data pro Místní akční skupiny 2014 - 2019

Strukturu uchazečů o zaměstnání lze sledovat také podle délky nezaměstnanosti. Délka nezaměstnanosti uchazečů o zaměstnání se v průběhu sledovaných let vlivem ekonomického vývoje měnila. Avšak nejpočetnější skupinou ve všech sledovaných letech jsou krátkodobě nezaměstnaní uchazeči, respektive jsou v evidenci úřadu práce 0 - 3 měsíce. Snížení počtu uchazečů můžeme sledovat ve skupině nezaměstnaných 3 - 6 měsíců (z 1571 uchazečů v roce 2014 na 732 uchazečů v roce 2020). Výrazný pokles uchazečů o zaměstnání můžeme sledovat ve skupinách 6 - 9 měsíců a 9 - 12 měsíců, mírný nárůst uchazečů pak sledujeme v roce 2020. Velmi pozitivní trend do roku 2019 je zřejmý ve skupinách tzv. dlouhodobě nezaměstnaných, ve skupině 12 - 24 měsíců pokles uchazečů o zaměstnání o 75 % a ve skupině 24 měsíců a více dokonce o 87 %.

Tab. 15: Struktura uchazečů o zaměstnání podle délky nezaměstnanosti v letech 2014 - 9/2020 v okrese Opava

	2014	2015	2016	2017	2018	2019	2020	Graf
<b>0-3 měsíce</b>	2581	2634	2338	1903	1757	1556	1360	
<b>3 - 6 měsíců</b>	1571	1353	1151	854	666	617	732	
<b>6 - 9 měsíců</b>	839	696	639	472	323	251	501	
<b>9 - 12 měsíců</b>	738	482	375	267	157	158	313	
<b>12 - 24 měsíců</b>	1672	1079	780	459	273	257	408	
<b>24 měsíců a více</b>	2828	2624	1890	1153	607	356	359	

Zdroj: MPSV, <https://www.mpsv.cz/>

Z dlouhodobějšího hlediska je nejvíce uchazečů o zaměstnání evidováno dle dosaženého vzdělání se středním odborným vzděláním či s výučním listem v září roku 2020 bylo v okrese Opava evidováno 1 304 takových uchazečů. Druhou nejpočetnější skupinou uchazečů o zaměstnání dle stupně dosaženého vzdělání jsou uchazeči se základním vzděláním v roce 2020 celkem 1062 uchazečů a třetí nejpočetnější skupinou jsou uchazeči s úplným středním odborným vzděláním s maturitou (bez vyučení) celkem 541 uchazečů. Do roku 2019 je pak ve všech skupinách uchazečů o zaměstnání dle dosaženého vzdělání sledován výrazný pokles uchazečů.

Tab. 16: Struktura uchazečů o zaměstnání podle dosaženého vzdělání

	2014	2015	2016	2017	2018	2019	2020	Graf
Základní vzdělání (vč. Neukončeného)	2276	2171	1823	1355	1012	911	1062	
Nižší střední vzdělání	10	6	7	3	1	1	2	
Nižší střední odborné vzdělání	358	306	251	171	119	108	120	
Střední odborné vzdělání s výučním listem	3952	3865	3046	2161	1558	1249	1304	
Stř. nebo stř. odb. bez maturity i výuční list	66	53	38	23	13	12	17	
Úplné střední vzdělání (gymnázium)	270	230	198	123	98	92	102	
Úplné stř. Odb. vzdělání s vyučením i maturitou	518	492	383	255	206	175	213	
Úplné stř. odb. vzdělání s maturitou (bez vyučení)	1433	1198	941	662	514	407	541	
Vyšší odborné vzdělání	44	55	41	28	30	16	23	
Vysokoškolské vzdělání (bakal., magist.,dokt.)	553	492	445	327	232	224	289	

Zdroj: MPSV, <https://www.mpsv.cz/>**Hlavní zjištění řešeného téma Nezaměstnanost:**

- ☺ Postupné snižování podílu nezaměstnaných osob v letech 2013 - 2019, z 9,7% v roce 2013 na nejnižší podíl nezaměstnanosti v roce 2019 - 2,8 %.
- ☺ Nulový podíl nezaměstnaných k 31. 8. 2020 v obcích Štáblovice a Mladecko.
- ☺ Snižování počtu evidovaných uchazečů o zaměstnání.
- ☺ Snižování počtu uchazečů o zaměstnání v „problémových“ skupinách uchazečů o zaměstnání (mladiství uchazeči, uchazeči ve věku 50 let a více, absolventi a uchazeči v evidenci nad 24 měsíců).
- ☺ Největší počet uchazečů o zaměstnání evidován ve skupině krátkodobě nezaměstnaných osob 0 - 3 měsíců.
- ☹ Nejpočetnější skupinou uchazečů o zaměstnání jsou uchazeči se středním odborným vzděláním či s výučním listem.
- ☹ Druhou nejpočetnější skupinou uchazečů o zaměstnání v okrese Opava jsou uchazeči se základním vzděláním.
- ☹ Nejvyšší podíl nezaměstnanosti evidován v obcích Čermná ve Slezsku, Budišov nad Budišovkou a Svatoňovice.
- ☹ V dalších letech 2020+, předpokládán výrazný dopad pandemie Covid 19 na Podíl nezaměstnaných osob v území MAS.

## Cestovní ruch

Z hlediska regionalizace spadá území Místní akční skupiny Opavsko do turistického regionu Severní Morava a Slezsko. Tento turistický region se dále člení do šesti turistických oblastí. Území MAS Opavsko je součástí turistické oblasti Opavské Slezsko (viz mapa níže). Tato turistická oblast se rozkládá v severních částech okresu Opava, zahrnuje katastry celkem 81 obcí a historicky tvoří významnou součást Slezska. Její jižní část představuje rekreačně zajímavé území s nenáročným terénem a bohatstvím lesů, vhodné pro pěší turistiku. V rámci turistického regionu Severní Moravy a Slezska však patří k nejméně navštěvovaným oblastem.

Území MAS Opavsko sice nabízí velké množství turistických zajímavostí, ale má jen omezený potenciál k vytvoření turisticky atraktivní oblasti v nadregionálním měřítku. Z hlediska cestovního ruchu je tak oblast vhodná pro krátkodobou rekreaci, například pěší turistiku a cykloturistiku. Je jen velmi málo turistických cílů, které by dokázaly přilákat dlouhodobou návštěvnost. Proto je nutné je dále vytvářet. Na mnoha místech řešeného území lze pozorovat začarovaný kruh: nízká návštěvnost – nedostatečná infrastruktura a nabídka pro návštěvníky – nízká atraktivita – nízká návštěvnost. Hlavním důvodem návštěvy Opavska jsou návštěvníky uváděné relaxační aktivity, poznávací turistika historických a kulturních zajímavostí, sportovní události a cykloturistika. Naopak poměrně malý zájem je o pěší turistiku.

V turistické oblasti Opavské Slezsko se projevují následující **trendy**:

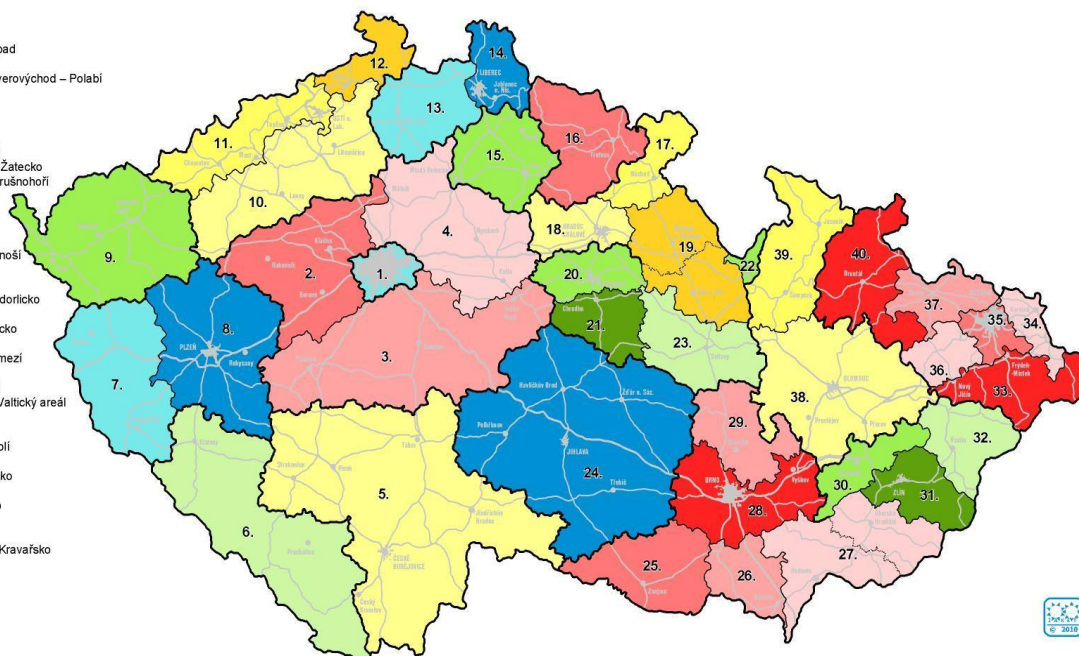
- nízká vytíženost ubytovacích kapacit
- individualizace cestovního ruchu
- preference častějších pobytů kratšího trvání než jednoho dlouhého pobytu
- nárůst poptávky po wellness, relaxačních pobytech a aktivním odpočinku

V rámci rozvoje cestovního ruchu řešeného území by měla být věnována **větší pozornost** následujícímu:

- marketingu
- rozvoji stravovacích kapacit
- rozvoji sportovních kapacit
- rozvoji ubytovacích kapacit
- rozvoji venkovských forem turistiky

### Turistické oblasti České republiky

1. Praha
2. Střední Čechy – západ
3. Střední Čechy – jih
4. Střední Čechy – severovýchod – Polabí
5. Jižní Čechy
6. Šumava
7. Český les
8. Plzeňsko
9. Západočeské lázně
10. České Středohoří a Zatecko
11. Krušné hory a Podkrkonoší
12. České Švýcarsko
13. Českolipsko
14. Jizerské hory
15. Český ráj
16. Krkonoše a Podkrkonoší
17. Kladské pomezí
18. Hradecko
19. Orlického hory a Podorlicko
20. Pardubicko
21. Chrudimsko – Hlincecko
22. Králický Sněžník
23. Českomoravské pomezí
24. Vysočina
25. Znojemska a Podjízí
26. Pálava a Lednicko-Valtický areál
27. Slovácko
28. Brno a okolí
29. Moravský kras a okolí
30. Kroměřížsko
31. Zlínsko a Luhačovičko
32. Valašsko
33. Beskydy – Valašsko
34. Těšínské Slezsko
35. Ostravsko
36. Poodří – Moravské Kravaňsko
37. Opavské Slezsko
38. Střední Morava
39. Jeseníky – západ
40. Jeseníky – východ



Obr. 1: Turistické oblasti České republiky

Zdroj: CzechTourism

Statistické údaje vykazují nejnižší hodnoty **délky pobytu návštěvníků** Opavska v rámci kraje. Nejvyšší podíl tvoří jednodenní návštěvníci, naopak nejnižší hodnoty délky návštěvnosti jsou patrné u návštěvníků s týdenním a delším pobytem. Rezervovanější je postoj v úmyslu návštěvu oblasti opakovat.

Z tabulky uvedené níže vyplývá, že hodnota celkového počtu hostů má celorepublikově vzestupnou tendenci. Stejně je tomu tak i v rámci kraje, okresu Opava, Vítkov a turistické oblasti Opavské Slezsko. Výjimkou byl rok 2013, kdy klesl počet hostů, a to – s výjimkou ORP Vítkov – ve všech zájmových územních jednotkách. V roce 2014 nastal prudký nárůst počtu hostů – s výjimkou ORP Opavy – rovněž ve všech uvedených územních jednotkách. Od roku 2015 již dochází k nárůstu ve všech uvedených územních jednotkách v souvislosti s nárůstem počtu hostů celorepublikově. V porovnání s rokem 2012 se počet hostů v ORP Opava zvýšil v roce 2019 o více než jednu třetinu. U ORP Vítkov se jedná o stejně markantní zvýšení o 12 577 hostů. V okrese Opava rovněž přibýlo hostů a to o 35 122.

Přes uvedené zvýšení počtu návštěvníků ve všech sledovaných územních jednotkách průměrná hodnota přenocování na všech uvedených územích má klesající tendenci. Uvedené hodnoty ukazují na to, že se návštěvníci soustředí zejména na jednodenní návštěvu území bez zájmu o přenocování.

Tab. 17: Hosté a přenocování v hromadných ubytovacích zařízeních za územní jednotky ČR

Hosté celkem	ČR	MS kraj	ORP Opava	ORP Vítkov	Okres Opava	TO Opavské Slezsko
Rok 2012	15 098 817	698 746	31 204	14 737	54 274	54 274
Rok 2013	15 407 671	698 211	30 004	15 231	51 742	51 742
Rok 2014	15 587 076	703 009	28 795	22 572	60 104	60 104
Rok 2015	17 195 550	775 047	33 464	21 267	68 141	68 141
Rok 2016	18 388 853	816 653	31 589	23 681	66 801	66 801
Rok 2017	20 000 561	896 742	34 560	23 890	66 707	66 707
Rok 2018	21 247 150	985 795	39 498	26 645	84 329	84 329
Rok 2019	21 998 366	1 015 746	46 152	27 314	89 396	-
Přenocování celkem	ČR	MS kraj	ORP Opava	ORP Vítkov	Okres Opava	TO Opavské Slezsko
Rok 2012	43 278 457	2 015 211	69 951	47 582	137 361	137 361
Rok 2013	43 308 279	1 947 561	63 019	45 488	121 462	121 462
Rok 2014	42 946 929	1 945 256	61 206	63 680	140 968	140 968
Rok 2015	47 093 906	2 229 768	69 623	57 663	153 163	153 163
Rok 2016	49 696 957	2 350 517	68 408	63 538	153 766	153 766
Rok 2017	53 219 395	2 551 815	71 219	66 946	155 635	155 635
Rok 2018	55 513 922	2 752 191	76 348	74 154	188 821	188 821
Rok 2019	57 024 767	2 846 835	88 108	74 981	199 631	-
Průměrný počet přenocování	ČR	MS kraj	ORP Opava	ORP Vítkov	Okres Opava	TO Opavské Slezsko
Rok 2012	2,85	2,85	2,2	3,2	2,5	2,5
Rok 2013	2,825	2,775	2,1	3	2,3	2,3
Rok 2014	2,75	2,775	2,1	2,8	2,3	2,3
Rok 2015	2,7	2,9	2,1	2,7	2,2	2,2
Rok 2016	2,7	2,9	2,2	2,7	2,3	2,3
Rok 2017	2,62,7	2,8	2,1	2,8	2,3	2,3
Rok 2018	2,6	2,8	1,9	2,8	2,2	2,2
Rok 2019	2,6	2,8	1,9	2,7	2,2	-

Zdroj: ČSÚ

Mezi formy rozvoje udržitelného cestovního ruchu na území MAS Opavsko lze zařadit především rozvoj pěší turistiky a cykloturistiky. V rámci kraje je na Opavsku hustota turistických tras nejnižší, naopak hustota cyklistických tras je čtvrtá nejvyšší. Význam cyklotransportu významně roste v celorepublikovém měřítku. Roste počet cyklotras i cyklostezek. Celková délka cyklotras na území Opavského Slezska činí 545,6 km. Oblastí prochází jedna mezinárodní dálková cyklotrasa, dvě regionální cyklotrasy a mnoho cyklotras místních.

Tab. 18: Seznam cyklotras na území turistického regionu Opavské Slezsko

Název a typ cyklotrasy	Umístění na území obcí MAS Opavsko	Celková délka cyklotrasy (km)	Délka cyklotrasy TS Opavsko (km)
55 Slezská magistrála - nadregionální	Brumovice, Holasovice, Opava, Velké Hoštice	96,7	30,8
503 - regionální	Jakubčovice n. Odrou, Klokočov, Vítkov, Svatoňovice	90,8	28
551 - regionální	Kružberk, Zálužné, Vítkov, Žimrovice, Hradec n. Moravicí, Opava	24,6	24,6
6054 - místní	Chlebičov, Oldřišov, Hněvošice	4	6
6055 - místní	Branka u Opavy, Chvalíkovice, Raduň, Suché Lazce, Nové Sedlice	25	21,3
6073 - místní	Brumovice, Skrochovice	47,5	8,4
6078 - místní	Skřípov, Raduň	41,6	19,7
6140 - místní	Raduň, Pustá Polom, Kyjovice	20,1	14,6
6141 - místní	Hradec n. Moravicí, Jakubčovice, Pustá Polom, Budišovice, Hrabyně	26,9	26,9
6144 - místní	Guntramovice, Budišov n. Budišovkou, Kružberk	49,2	14
6159 - místní	Hlavnice, Bratříkovice, Horní Životice, Sosnová	29,5	14,5
6160 - místní	Brumovice, Holasovice	32,7	20,3
6164 - místní	Holasovice	29,7	19,9
6166 - místní	Nový Dvůr, Velké Heraltice, Brumovice	21,2	13,9
6167 - místní	Stěbořice, Nový Dvůr, Holasovice	14	14
6190 - místní	Hrabství, Skřípov	25,4	4,2
6191 - místní	Hlubočec	23,5	9,7
6193 - místní	Pustá Polom	13	7,9
6198 - místní	Mokré Lazce	10,7	10,7
6199 - místní	Mokré Lazce, Štítina, Nové Sedlice, Hrabyně, Vřesina	27,2	12,4
6200 - místní	Mokré Lazce, Lhota, Velká Polom	21,5	12,8
6221 - místní	Hlavnice, Litultovice, Dolní Životice, Mikolajice, Žimrovice	16,4	16,4

Zdroj: Strategie destinačního managementu oblasti Opavské Slezsko

Tab. 19: Seznam nově vybudovaných cyklostezek na území MAS Opavsko

Obec	Délka cyklostezky (m)
Branka u Opavy	540
Hradec nad Moravicí	3166
Litultovice	403

Zdroj: Strategie destinačního managementu oblasti Opavské Slezsko

Význam některých cyklostezek není pouze rekreační a sportovní, ale řada obyvatel je využívá při cestě do zaměstnání. Cyklostezky vytvářejí bezpečný prostor pro čistou dopravu ať už zaměstnání nebo za sportem. Je nezbytně nutné jejich oddělení od silniční dopravy. Pro tyto účely je nutné dovybavení veřejných prostorů stojany na kola a zajištění servisu, resp. opravení jízdních kol. Je nadále potřebné zvyšování počtu cyklostezek a jejich kvality, a to jak těch dálkových, tak i okružních, vedoucích po kulturních památkách (např. zámecké).

Výhodou, obzvláště pro **pěší turistiku**, je vysoká lesnatost velké části území. V řešeném území se nachází málo stezek pro pěší a naučných stezek. Mezi nejatraktivnější cíle patří Hradec nad Moravicí, údolí Moravice, Raduňky a Arboretum Nový Dvůr. Mezi nejzajímavější naučné stezky lze zařadit Břidlicovou stezku s Muzeem břidlice v Budišově nad Budišovkou nebo naučnou stezku Dědictví Břidlice. Nově byla otevřena naučná stezka propagující sádkování a výsadbu ovocných stromů v obci Sosnová. Její součástí je atraktivní lezecká dráha pro děti.

Tab. 20: Naučné stezky v území MAS Opavsko

Rok zřízení a název naučné stezky	Zaměření	Počet zastávek	Km
2003 Městská NS Hradec n. Moravicí	Vlastivědná naučná stezka	11	3,5
2016 K zámku Hradec n. Moravicí	Historie, vyhlídky	4	277m
2004 Přírodní park Mariánské louky	Příroda, historie, technické památky	5	1,9
2006 Raduň – Jakubčovice	Vojenská historie	3	7,5
1996 Lovecká stezka Lichnovských	Příroda	4	6
1988 Kolem potoka Hvozdnice	Příroda, geologie	15	9,5
2000 Lesní stezka Hanuše	Příroda	7+3	4,5
2014 Břidlicová stezka	Geologie, paleontologie	13	33
2013 Dědictví břidlice Zálužné	Geologie, paleontologie	15	7
2018 K Flascharovu dolu	Geologie, hornictví	36	3,5
2014 Čermákova stezka Kružberk	Příroda, historie a osobnosti kraje	7	5,2
2000 Moravice Vítkov	Příroda, historie, botanika, zoologie	6	1,2
2012 Školní NS Vítkov	Příroda	8	7
2006 Nýtek	Příroda	8	2,4
2010 Hájeckými chodničky	Historie, vojenské památky	6	9
2008 Stříbrný důl na Slepětné	Hornictví těžba stříbra	2	690 m
2010 Pilný mlýn	Lesnictví, příroda	9	2
2020 Sadařova stezka Sosnová	Pěstování ovocných dřevin s úkoly	4	4
2020 Jelení stezka Moravice (plánovaná)	Lesnictví, příroda	5	2,5
2004 Stezka za školou (Meleček)	Příroda	8	-

Zdroj: internetové stránky Moravskoslezského kraje, internetové stránky provozovatelů naučných stezek, vlastní šetření, [www.naucnoustezkou.cz](http://www.naucnoustezkou.cz)

Příležitostí pro rozvoj cestovního ruchu je **příměstská turistika**. Potenciál lze spatřit v oslovení turistů, kteří současně s návštěvou měst Opavy a Ostravy navštíví i jejich okolí. Nejčastějšími současnými cíli turistů jsou přírodní zajímavosti, kulturní památky, vojenská historie a nově také technické památky.

Potenciál **vodní turistiky** řešeného území je ve srovnání s ostatními turistickými oblastmi relativně nízký. Nejvýznamnější sjízdnu řekou je Moravice, a to v úseku Kružberk - Branka u Opavy. Pro potřeby vodáků je Povodím Odry s. p. cca pětkrát do roka vypouštěna přehradní nádrž Kružberk. Až po ústí do řeky Odry je celoročně sjízdna také řeka Opava. Velký význam má letní rekreace u vody. Na území MAS Opavsko se nachází jediná vodní nádrž vhodná ke koupání v Budišově nad Budišovkou. Ke koupání lze rovněž využít koupaliště, např. ve městě Hradec nad Moravicí nebo Vítkově, popřípadě nejbližšími vodními plochami vhodnými ke koupání jsou v Hlučíně, Děhylově, Dolním Benešově či ve vytěženém lomě ve Svobodných Heřmanicích. Malé lomy po těžbě břidlice v Jakartovicích jsou významné pouze lokálně. V řešeném území se nenacházejí žádné aquaparky. Nejbližším aquaparkem jsou aquaparky v Kravařích a v Ostravě.

Podmínky pro **zimní sporty** jsou v turistické oblasti nedostatečné. V závislosti na množství sněhu je možné provozovat běžecské lyžování, buď ve volné krajině, nebo na trasách určených pro pěší turistiku. Běžecské trasy nebývají vyznačené. Začínají se objevovat izolované aktivity, např. strojová úprava běžecských tratí u Davidova mlýna (Staré Těchanovice). Pro lyžování lze využít pouze kratší vleky v obcích Hradec nad Moravicí, Jakartovice, Háj ve Slezsku či Budišov nad Budišovkou (Guntramovice). V turistické oblasti jsou pouze tři lyžařské areály – Ski areál Guntramovice, areál Skalka u Vřesiny a Vaňkův kopec u Budišovic.

**Wellness**, resp. lázeňský cestovní ruch, by byl pro dané území velkou příležitostí. Zajímavou atraktivitou by byl konkrétně rozvoj lázeňství realizovaný obnovou bývalé lázeňské lokality Janské Koupele.

Řada **kulturních památek** na území MAS Opavsko je ve špatném technickém stavu. Ten byl v posledních letech způsoben nedostatkem financí a upřednostněním jiných priorit v rozvoji obcí. Vzhledem ke stáří objektů je často nutná jejich zásadní rekonstrukce. Na základě provedeného průzkumu je třeba dalšího rozvoje v oblasti aktivit a služeb cestovního ruchu, například multifunkční využití památek a jejich turisticky atraktivních objektů.

Nejrozšířenějšími kulturními památkami jsou objekty sakrální architektury – kostely, kaple, drobná sakrální architektura (např. kapličky). V řadě obcí se nacházejí také zámky se zámeckými parky. Turistickou zajímavost taktéž představují **technické památky** (např. Weissshuhnův kanál, větrný mlýn v Cholticích) a **památky vojenské** (např. pozůstatky vojenského opevnění v Háji ve Slezsku a Opavě-Milostovicích). Na vojenskou tematiku navázala obec Stěbořice výstavbou rozhledny na kopci Šibenice. Rozhledna je postavena ve stylu opevněného bunkru. Rozhledny jsou poměrně mladou turistickou atrakcí umístěné na atraktivních místech s výhledy do krajiny. Kromě Stěbořické rozhledny je na území MAS Opavsko rozhledna Šance a Bezručova vyhlídka v Hradci nad Moravicí, vyhlídková věž Vikštejn, Těchanovická vyhlídka a rozhledna Sosnová. Na území MAS Opavsko se nachází jeden památkově chráněný objekt, a tím je zámek Hradec nad Moravicí.

Tab. 21: Inventarizace zámků na území MAS Opavsko včetně jejich charakteristiky

Obec	Charakter objektu	Současný stav
Dolní Životice	Barokní zámek	Zámek slouží jako objekt pro poskytování sociálních služeb
Holasovice	Zámek v části obce Loděnice	Od r. 2007 v soukromém vlastnictví. Zámek slouží jako hotel.
Hradec nad Moravicí	Bílý a Červený zámek s přilehlým parkem	V zámku jsou realizovány prohlídkové okruhy, jeho část rovněž slouží jako hotel a restaurace. Červený zámek právě prochází rekonstrukcí.
Jakartovice	Zámek v části obce Deštné	Zámek podléhá destrukci v celém rozsahu.
Jezdkovice	Renesanční zámek	Multifunkční využití – kancelář obecního úřadu, klubovna mládeže, knihovna, obecní byt, prodejna smíšeného zboží.
Kyjovice	Zámek s přilehlým parkem	Zámek slouží jako domov důchodců.
Litultovice	Zámek	V zámku je umístěn obecní úřad s historickou obřadní síní.
Melč	Barokní zámek	Zámek slouží jako dětský domov.
Mladecko	Empírový zámek	Zámek slouží jako domov řádovým sestram.
Neplachovice	Empírový zámek	V zámku je pobočka Zemského archivu v Opavě.
Raduň	Zámek s přilehlým parkem s rybníky	V zámku jsou realizovány prohlídkové okruhy. V současnosti se opravuje barokní sýpka.
Slavkov	Renesanční zámek	Zámek je využíván jako charitativní domov.
Stěbořice	Barokní zámek s krajinářským parkem a oranžerií	Budova není v dobrém stavu. Zámek není veřejně přístupný.
Štáblovice	Barokní zámek s veřejně přístupným parkem	Zámek je v soukromém vlastnictví a je nepřístupný.
Velké Heraltice	Zámek	V zámku je umístěn domov mládeže.
Nový Dvůr	Pseudorenesanční zámek	Sídlo správy arboreta Nový Dvůr.
Štěmplevec	Empírový zámek	V současné době nevyužívaný.
Sosnová	Původně tvrz z poloviny 17. století	Přebudován – ztratil svou historickou hodnotu přestavbou v roce 1975. Využíváno jako tělocvična.
Hlavnice	Zámek v klasicistním stylu	Dnes slouží jako správní budova Zemědělskému družstvu Hlavnice.
Dubová, Radkov	Barokní zámek	Dnes slouží jako dětský domov.
Kyjovice	Barokní zámek	Dnes slouží jako domov pro seniory.

Obec	Charakter objektu	Současný stav
Smolkov, Háj ve Slezsku	Barokní zámek	Dnes slouží jako domov pro seniory.

Zdroj: [www.hrady.cz](http://www.hrady.cz), webové stránky jednotlivých obcí MAS Opavsko

Tab. 22: Inventarizace technických atraktivit na území MAS Opavsko

Obec	Charakter objektu	Současný stav
Litultovice	Větrný mlýn	Celoročně zpřístupněn
Hlavnice	Větrný mlýn	Celoročně zpřístupněn
Hradec nad Moravicí, část Žimrovice	Weisshuhnův kanál	Celoročně zpřístupněn
Části úseku Hradec nad Moravicí - Fulnek	Nedokončená trať Opava – Fulnek	Celoročně přístupné
Kružberská přehrada	Přehradní těleso	Celoročně přístupné
Davidův mlýn ve Starých Těchanovicích	Francisova turbína	Rekreační objekt
Mlýn u vodníka Slámy ve Lhotě	Budova mlýna	Rekreační objekt a muzeum

Zdroj: [http://verejna-sprava.kr-moravskoslezsky.cz/assets/cr/msrcr\\_strategie.pdf](http://verejna-sprava.kr-moravskoslezsky.cz/assets/cr/msrcr_strategie.pdf), <http://www.opavske-slezsko.cz/turisticke-informace/vyletni-cile/technicke-pamatky/>

V rámci území MAS Opavsko se nevyskytuje žádné **velkoplošně chráněné území**, ale nacházejí se zde několik **maloplošně chráněných území**.

Na území MAS Opavsko se nachází jediná **sbírka vzácných dřevin** v arboretu v obci Nový Dvůr. U mnoha zámků se však nachází zámecké parky s dřevinami významnými zejména jejich věkem. Zámecké parky vhodně doplňují prostor pro relaxaci v území. Jejich stav je přímo úměrný dostupným finančním prostředkům na jejich udržování.

Na území MAS Opavsko je úplná absence **golfových hřišť**.

V řešeném území se nacházejí následující **muzea**:

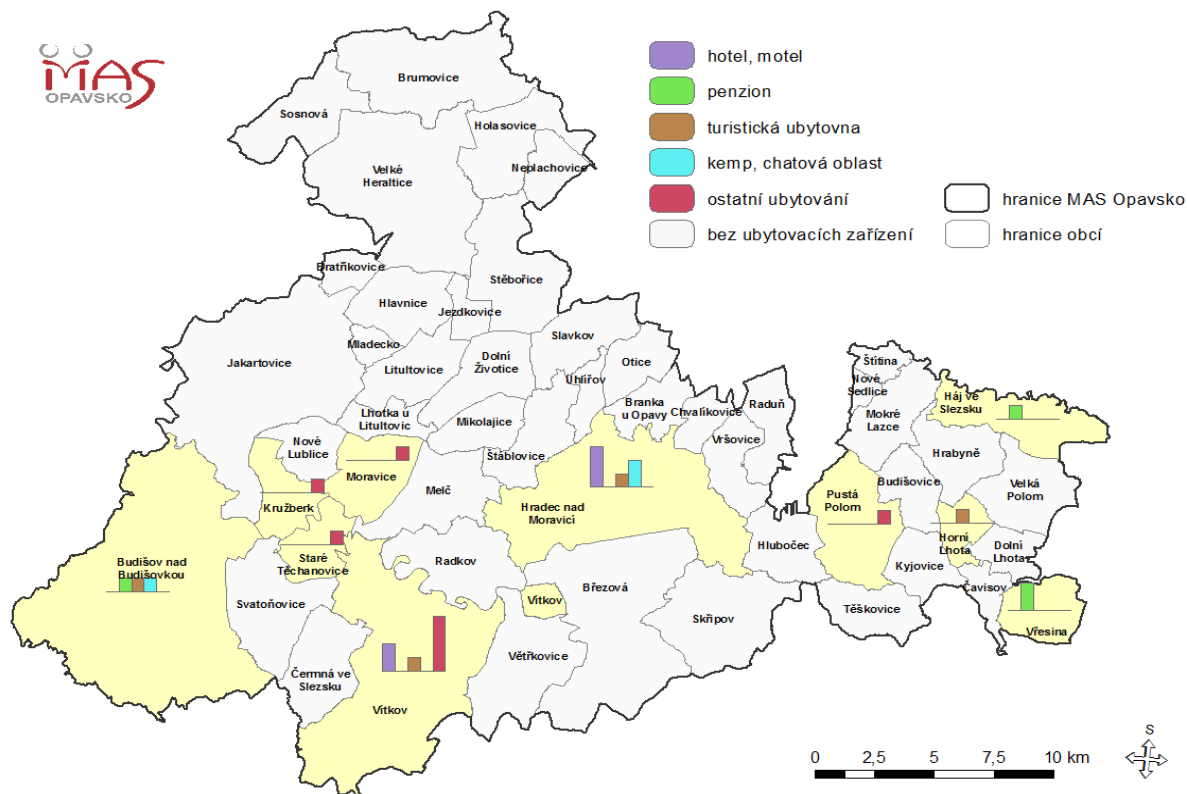
- Městské Muzeum břidlice v Budišově nad Budišovkou
- Muzeum Slezský venkov v Holasovicích
- Slámovo muzeum v Háji ve Slezsku – Lhotě
- Památník 2. světové války v Hrabyni
- Muzeum historie v Litultovicích
- Muzeum venkovského života na faře v Radkově

**Stravovací a ubytovací zařízení** se nacházejí převážně u silnic I. Třídy a pak také v rekreačních částech Vítkovska. Jejich kapacita je však velmi nízká a vzhledem k plánovaným cyklotrasám nedostačující. V obcích jihovýchodně od Opavy je kapacita ubytovacích zařízení minimální. Ve spolupráci s obcemi je možné využití „brownfields“, a to k ubytování turistů nebo vzniku restauračních zařízení. Kvalita stravovacích zařízení je téměř vždy přímo úměrná velikosti obce a v menších obcích restaurace se stravováním mnohdy chybí.

Z celkového počtu hromadných ubytovacích zařízení v Moravskoslezském kraji 2019 (613) a celkového počtu lůžek (30 890) se TO Opavské Slezsko podílí cca 10 %. Tento poměr je stejný jako v roce 2014. Turisté řešeného regionu se nejčastěji ubytovávají v soukromí u rodiny či přátel, následně v hromadných ubytovacích zařízeních. Důvodem je jednak samotná cena za ubytování a jednak v některých případech špatný poměr mezi cenou a kvalitou poskytované služby.

Pro konfrontaci kapacity ubytovacích zařízení podle kategorie za jednotlivé územní celky byly vytvořeny tabulky níže. Zdrojem dat byla veřejná databáze Českého statistického úřadu. Z tab. x lze vyčíst, že SO ORP Opava má sice v porovnání s SO ORP Vítkov více ubytovacích zařízení i méně lůžek. Nicméně ve srovnání s levnějším ubytováním v kategoriích penzion, kemp, turistická osada je na tom výrazně lépe SO ORP Vítkov. Má více míst pro karavany a stany, což je podmíněno přírodním potenciálem oblasti pro turismus. V turistické oblasti Opavské Slezsko je k dispozici celkem 61 hromadných ubytovacích zařízení (HUZ) s 1 065 pokoji a 3 042 lůžky. Počet pokojů a lůžek se od roku 2014 o něco málo snížil. Největší podíl HUZ

v turistické oblasti Opavské Slezsko tvoří penziony, následovány hotely, motely a botely. Penziony se rovněž podílejí téměř dvojnásobným počtem lůžek oproti předchozím zmíněným ubytovacím kategoriím. Nárůst pozorujeme v levnějších kategoriích ubytování. Jde o turistické ubytovny, kempy a v kategorii označené Ostatní HUZ.V řešeném území je absence chatových osad. Místa pro karavany a stany disponují celkově čtyři kempy. Z níže uvedené mapy jasně vyplývá, že severní část MAS Opavsko nedisponuje ubytovacími zařízeními, těch se nejvíce nachází v jižní a atraktivnější části území Nízkého Jeseníku. Je rovněž nutno zmínit, že vytiženost ubytovacích kapacit je dlouhodobě nízká.



Obr. 2: Ubytovací kapacity na území MAS Opavsko

Zdroj: ČSÚ

Tab. 23: Kapacity hromadných ubytovacích zařízení podle kategorie za územní jednotky obcí (rok 2019)

Ubytovací zařízení dle kategorie	ČR	MS kraj	ORP Opava	ORP Vítkov	Okres Opava
Ubytovací zařízení	9 383	613	33	17	64
Pokoje	210 496	11 963	593	346	1 089
Lůžka	539 685	30 890	1 454	1 237	3 080
Místa pro karavany a stany	53 772	2 493	i.d.	380	800

Zdroj: ČSÚ (vysvětlivky: i.d. údaj je označen jako důvěrný)

Tab. 24: Kapacity hromadných ubytovacích zařízení podle kategorie za turistický region Severní Morava a Slezsko (rok 2019)

Kapacity hromadných ubytovacích zařízení	Počet zařízení	Pokoje	Lůžka	Místa pro karavany a stany
HUZ celkem	613	11 963	30 890	2 493
V tom:				
Hotel, motel, hotel celkem	176	5 104	11 386	-
Penzion	229	2 204	5 938	
Kemp	20	272	1 015	2 330

Chatová osada	10	204	845	40
Turistická ubytovna	77	1 021	3 718	80
Ostatní HUZ	101	3 158	7 988	43

Zdroj: ČSÚ

Tab. 25: Kapacity hromadných ubytovacích zařízení podle kategorie za turistickou oblast Opavské Slezsko (rok 2019)

Kapacity hromadných ubytovacích zařízení	Počet zařízení	Pokoje	Lůžka	Místa pro karavany a stany
<b>HUZ celkem</b>	<b>61</b>	<b>1 065</b>	<b>3 042</b>	<b>810</b>
<b>V tom:</b>				
Hotel, motel, hotel celkem	13	235+i.d.	468+i.d.	-
Penzion	27	268	711	-
Kemp	6	132	520	810
Chatová osada	-	-	-	-
Turistická ubytovna	6	70	240	-
Ostatní HUZ	9	267	877	-

Zdroj: ČSÚ (vysvětlivky: i.d. údaj je označen jako důvěrný v kategoriích hotel, motel, hotel \*\*\*,\*\*)

**Hlavní zjištění téma Cestovní ruch:**

- ☺ V území MAS Opavsko je možnost navštívit celkem 20 naučných stezek.
- ☺ Z dlouhodobějšího hlediska zvýšení počtu návštěvníků v území MAS Opavsko.
- ☹ Nízká vytiženost ubytovacích kapacit v území MAS Opavsko.
- ☹ Nutné oddělení cyklostezek od silničního provozu.
- ☹ Území MAS Opavsko je zařazena do TO Opavské Slezsko, které je však nejméně turisticky navštěvovanou oblastí Severní Moravy.
- ☹ Největší podíl návštěvníků území TO Opavské Slezsko tvoří jednodenní návštěvníci území.
- ☹ Nezájem návštěvníků TO Opavské Slezsko o dlouhodobější pobyty v území.